

# ГИЛЬЗЫ АЛЮМИНИЕВЫЕ МЕХАНИЧЕСКИЕ СО СРЫВНЫМИ БОЛТАМИ АМГ

## Краткое руководство по эксплуатации

### 1 Основные сведения об изделии и технические данные

1.1 Гильзы алюминиевые механические АМГ со срывными болтами товарного знака IEK® (далее гильзы), закрепляемые затяжкой болтами, предназначены для соединения проводов и кабелей, предварительно зачищенных от изоляции, и по механическим и электрическим параметрам соответствуют требованиям ГОСТ 10434.

1.2 Основные технические параметры наконечников приведены в таблице 1.

Таблица 1

Наименование	АМГ 10-35	АМГ 25-50	АМГ 50-95	АМГ 120-185	АМГ 240-300	АМГ 10-35	АМГ 25-95	АМГ 35-150	АМГ 70-240
Сечение провода, мм <sup>2</sup>	10-35	25-50	50-95	120-185	240-300	10-35	25-95	35-150	70-240
Наибольшее номинальное напряжение, кВ	1								
Момент срыва головки фиксирующих болтов, Н·м	6,0-10,0	9,5-14,0	18,5-24,5	36,0-43,0	50,0-61,0	7,5-11,0	20,0-25,0	35,0-41,0	40,0-49,0
Масса, кг	0,024	0,033	0,056	0,125	0,285	0,042	0,097	0,163	0,373

1.3 Габаритные размеры гильз приведены на рисунках 1, 2 и в таблице 2.

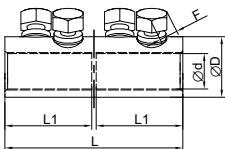


Рисунок 1

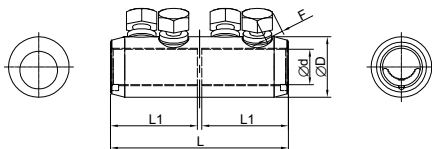


Рисунок 2

### 1.4 Условия эксплуатации:

– климатическое исполнение и категория размещения УХЛ1 по ГОСТ 15150;

- диапазон температуры монтажа от минус 20 до плюс 40 °С;
- рабочий диапазон температур от минус 50 до плюс 95 °С.

1.5 Изделия неремонтопригодны. При выходе из строя подлежат замене на новые.

Таблица 2

Наименование продукции ГК IEK	Размеры, мм					Количество болтов
	L	L1	D	d	F	
Алюминиевая механическая гильза со срывными болтами АМГ 10-35 до 1 кВ	45	20,0	16	8,0	9	2
Алюминиевая механическая гильза со срывными болтами АМГ 25-50 до 1 кВ	52	24,0	18	9,5	10	2
Алюминиевая механическая гильза со срывными болтами АМГ 50-95 до 1 кВ	62	29,0	22	13,0	13	2
Алюминиевая механическая гильза со срывными болтами АМГ 120-185 до 1 кВ	80	38,0	30	17,0	17	2
Алюминиевая механическая гильза со срывными болтами АМГ 240-300 до 1 кВ	140	68,0	36	24,0	22	4
Алюминиевая механическая гильза со срывными болтами АМГ 10-35 до 1 кВ	45	21,0	19	8,3	9	2
Алюминиевая механическая гильза со срывными болтами АМГ 25-95 до 1 кВ	70	33,5	24	13,3	13	2
Алюминиевая механическая гильза со срывными болтами АМГ 35-150 до 1 кВ	80	38,5	28	16,0	17	2
Алюминиевая механическая гильза со срывными болтами АМГ 70-240 до 1 кВ	125	61,0	33	20,0	19	4

## 2 Комплектность

Таблица 3

Наименование	Количество в групповой упаковке	Наименование	Количество в групповой упаковке
АМГ 10-35 до 1 кВ	10 шт.	АМГ 10-35 до 1 кВ	10 шт.
АМГ 25-50 до 1 кВ	10 шт.	АМГ 25-95 до 1 кВ	10 шт.
АМГ 50-95 до 1 кВ	10 шт.	АМГ 35-150 до 1 кВ	10 шт.
АМГ 120-185 до 1 кВ	10 шт.	АМГ 70-240 до 1 кВ	5 шт.
АМГ 240-300 до 1 кВ	3 шт.	Паспорт	1 экз.

## 3 Требования безопасности

3.1 Все работы по монтажу изделий должны производиться в обесточенном состоянии специально обученным персоналом с соблюдением требований нормативно-технической документации в области электротехники.

#### **4 Инструкция по монтажу**

**ЗАПРЕЩАЕТСЯ! ОКОНЧОВКА ПРОВОДОВ, НАХОДЯЩИХСЯ ПОД НАПРЯЖЕНИЕМ/ПОТЕНЦИАЛОМ!**

4.1 Соединение проводов при помощи гильз производится в следующей последовательности:

4.1.1 Отметьте на проводах, которые необходимо соединить, длину, на которой необходимо удалить изоляцию (таблица 2, размер L1).

4.1.2 Снимите изоляцию с монтируемых проводов по отметкам.

4.1.3 Удалите заглушки из отверстий гильзы.

4.1.4 Наденьте на один из проводов термоусаживаемую изолирующую трубку.

4.1.5 Введите провода в гильзу с двух сторон до упора.

4.1.6 Затяните болты до срыва головок.

4.1.7 Наденьте на гильзу термоусаживаемую изолирующую трубку и произведите её нагрев феном до момента плотного обжатия соединения.

#### **5 Условия транспортирования и хранения**

5.1 Транспортирование изделий должно производиться в закрытом транспорте в упаковке изготовителя в соответствии с правилами, действующими на конкретном виде транспорта. Условия транспортирования по группам Ж по ГОСТ 23216, климатических факторов группе 4(Ж2) по ГОСТ 15150.

5.2 Хранение изделий осуществляется только в упаковке изготовителя. Условия хранения по группе 3 (Ж3) согласно ГОСТ 15150.

5.3 При транспортировании и хранении изделия в упаковке производителя должны быть уложены на деревянные поддоны.

5.4 Допускается хранение и транспортирование упакованных изделий без использования поддонов. Поверхности, на которых осуществляется хранение и транспортирование изделий без поддонов, должны быть сухими и ровными. Попадание под штабель посторонних предметов, воды и горюче-смазочных материалов не допускается.

#### **6 Сведения об утилизации**

6.1 По окончании срока службы и (или) при выходе из строя утилизировать с ломом цветных металлов.

#### **7 Гарантии изготовителя**

7.1 Гарантийный срок эксплуатации изделия – 5 лет.

7.2 Срок службы изделия – 25 лет, не менее.