

GENERICA

МУЛЬТИМЕТР LCD ЩИТОВОЙ ЦИФРОВОЙ ТРЁХФАЗНЫЙ

Краткое руководство по эксплуатации

RU Основные сведения об изделии

Мультиметр LCD щитовой цифровой трехфазный с жидкокристаллическим индикатором товарного знака GENERICA (далее – прибор) предназначен для измерения электрических величин в трёхфазных цепях переменного тока.

Прибор соответствует ТР ТС 004/2011, ТР ТС 020/2011.

Область применения – электрощитовое оборудование, электроустановки промышленных предприятий, жилые, общественные здания и сооружения. Прибор предназначен для использования в среде со степенью загрязнения 2 по ГОСТ IEC 61010-1.

Прибор устанавливается в монтажное отверстие лицевой панели щита. Рабочие условия применения:

- температура окружающего воздуха от минус 10 °С до плюс 55 °С;
- относительная влажность воздуха – до 85 % при температуре 35 °С;
- относительная влажность от 45 % до 85 % при 25 °С;
- высота над уровнем моря до 3 000 м.

Структура условного обозначения

IDX₁ X₂ X₃- X₄- X₅- X₆- X₇-G

I – группа (приборы учета, контроля, измерения);

D – цифровой измерительный прибор;

X₁ – A – Амперметр цифровой; V – Вольтметр цифровой; M – Мультиметр цифровой;

X₂ – типоразмер прибора (1 – 72×72 мм; 2 – 96×96 мм; 3 – 48×48мм; 4 – 48×96 мм);

X₃ – класс точности (1 – класс точности 0,5);

X₄ – наличие поверки (5 – без поверки);

X₅ – количество измеряемых фаз (1 – однофазный; 3 – трехфазный);

X₆ – дополнительные функции (0 – без доп. функций; 1 – RS-485; 2 – DO; 3 – DO+ RS-485);

X₇ – тип экрана (LCD, LED);

G – товарный знак GENERICA.

GENERICA

Пример записи цифрового мультиметра трехфазного типом исполнения 96×96, классом точности 0,5, без поверки, с дополнительными функциями (релейными выходами, аналоговыми выходами и RS-485), с LCD дисплеем, товарного знака GENERICA:
IDM21-5-3-3-LCD-G.

Меры безопасности

Приборы соответствуют классу защиты от поражения электрическим током 0 по ГОСТ Р 58698 (МЭК 61140).

Запрещается эксплуатация приборов при повреждении корпуса и изоляции присоединяемых проводников электросети.

Приборы не требуют специальной подготовки к эксплуатации, за исключением внешнего осмотра, подтверждающего отсутствие видимых повреждений корпуса и коррозии контактных выводов, загрязнения поверхности, наличие четкой маркировки.

Правила монтажа и эксплуатации

Перед установкой подготовить отверстие в лицевой панели щита согласно рисунку 1.

Вставить прибор в подготовленное монтажное отверстие щита.

Закрепить крепежные фиксаторы (4 шт.) на направляющие согласно рисунку 3. Фиксаторы должны плотно прилегать к стенке щита.

Подключить прибор согласно схеме подключения (рисунок 2).

ВНИМАНИЕ

Убедитесь, что питание прибора, входной сигнал и клеммные зажимы подключены правильно и соответствуют необходимым требованиям.

Во избежание изменения характеристик точности измерения, прибор необходимо выдержать при комнатной температуре в течение 15 минут.

Настройка прибора

Меню прибора (см. рисунок 4).

Выбор начального экрана (см. рисунок 5).

Протокол связи

Приборы оснащены интерфейсом связи RS-485 и используют протокол связи Modbus RTU (см. таблицу 4).

Передача информации

Когда инструкции связи передаются от ведущего устройства к ведомому устройству, ведомое устройство с соответствующим адресным кодом получает команды связи и считывает сообщение в соответствии с функциональным кодом и реляционными требованиями. После успешной безошибочной проверки CRC будет проведена соответствующая операция, и результат (данные), включая адресный код, код функции, данные после выполнения

GENERICA

и код проверки CRC, будут возвращены на ведущее устройство. В случае сбоя проверки CRC сообщение возвращаться не будет.

Адресный код

Код адреса — это первый байт каждого блока сообщения связи, адрес устройства по протоколу Modbus-RTU от 1 до 247. Каждое ведомое устройство должно иметь единственный код адреса, и только ведомое устройство, соответствующее коду адреса, может отвечать и возвращать сообщение. Когда ведомое устройство возвращает сообщение, все возвращаемые данные начинаются с каждого кода адреса. Код адреса, отправленный ведущим устройством, показывает адрес получателя ведомого устройства, а код адреса, возвращаемый ведомым устройством, показывает возвращаемый адрес ведомого устройства. Код отвечающего адреса показывает, откуда пришло сообщение.

Функциональный код

Функциональный код — это второй байт каждого блока коммуникационного сообщения. Ведущее устройство отправляет и сообщает, какую операцию должно выполнять ведомое устройство с помощью функционального кода. Затем ведомое устройство отвечает. Функциональный код, возвращаемый ведомым устройством, совпадает с кодом, отправленным ведущим устройством, что показывает, что ведомое устройство ответило ведущему устройству и выполнило реляционную операцию.

Прибор поддерживает функции согласно таблице 5.

Код проверки CRC

Ведущее или ведомое устройство может использовать проверочный код для определения правильности полученной информации. Из-за электронных помех или других воздействий в процессе передачи информации иногда возникают ошибки. Код проверки ошибок (CRC) может проверять наличие информации в процессе передачи данных связи от ведущего или ведомого устройства.

16-битный проверочный код CRC, помещаемый в конце доставляемого блока сообщения, рассчитывается устройством, отправляющим сообщение. Устройство, принимающее сообщение, будет пересчитывать CRC полученного сообщения для сравнения с полученным CRC. Несовпадение CRC указывает на ошибки. В вычислении CRC участвуют только 8 битов данных, за исключением начального и конечного битов.

Пример сообщения передачи данных

Чтение данных (код функции: 03H/ 04H): функция позволяет пользователю выполнить сбор и запись данных об оборудовании конечного устройства, а также системных параметров. Количество данных, запрашиваемых

GENERICA

главным устройством за один раз, не ограниченно, но выход за пределы установленного диапазона данных невозможен.

Чтение значения регистра данных (код функции: 03H/ 04H)

Запрос ведущего устройства: чтение значения трехфазного тока согласно таблице 6.

Ответ ведомого устройства $I_a=43556680H(213.4A)$. $I_b=43203040H(213.4A)$. $I_c=42DDCC80H(213.4A)$ согласно таблице 7.

Дистанционное управление одним реле (код функции: 05H) 4 реле, адрес 0~3.

Запрос ведущего устройства: удаленное управление одним релейным выходом согласно таблице 8.

Ответ ведомого устройства согласно таблице 9.

Дистанционное управление несколькими реле (код функции: 0FH) 4 реле, адрес 0~3 согласно таблице 10.

Запрос ведущего устройства: дистанционное управление 1 и 3 релейным выходом, 2 и 4 релейные выходы выключены.

Ответ ведомого устройства согласно таблице 11.

Запись данных регистра (функциональный код: 10H) согласно таблице 12.

Запрос ведущего устройства: установить коэффициент трансформации тока $CT=300$, коэффициент трансформации напряжения $PT=100$.

Ответ ведомого устройства согласно таблице 13.

Список адресов параметров передачи согласно таблице 14.

Настройка параметров значения переключения DoI также может быть реализована с помощью клавиатуры согласно таблице 15.

EN Basic product data

LCD three-phase digital switchboard multimeter with liquid-crystal display of GENERICA trademark (hereinafter referred to as the instrument) is designed to measure electrical quantities in three-phase AC circuits.

Scope of application: switchboard equipment, electrical installations of industrial enterprises, residential and public buildings and facilities. The instrument is designed for use in an environment with pollution degree 2 as per IEC 61010-1.

The instrument is installed in the mounting hole of the front panel of the switchboard.

Operating conditions of application:

- ambient air temperature – from minus 10 °C до plus 55 °C;
- relative air humidity – up to 85 % at temperature 35 °C;
- relative humidity – from 45 % to 85 % at 25 °C;
- base altitude – up to 3 000 m.

GENERICA

Type designation

IDX₁ X₂ X₃- X₄- X₅- X₆- X₇-G

I – group (metering, control and measuring instruments);

D – digital measuring instrument;

X₁ – A – ammeter; V – voltmeter; M – multimeter;

X₂ – instrument version (1 – 72×72 mm; 2 – 96×96 mm; 3 – 48×48 mm;

4 – 48×96 mm);

X₃ – accuracy class (1 – accuracy class 0,5);

X₄ – verification (5 – no verification);

X₅ – number of measured phases (1 – single-phase; 3 – three-phase);

X₆ – additional functions (0 – no additional functions; 1 – RS-485; 2 – DO;

3 – DO+ RS-485);

X₇ – display type (LCD, LED);

G – GENERICA trademark.

Example of recording of a 96×96 three-phase digital multimeter with 0.5 accuracy class, without verification, with additional functions (relay outputs, analog outputs and RS-485), with LCD display, of GENERICA trademark:

IDM21-5-3-3-LCD-G.

Safety measures

The instrument corresponds to protection class against electric shock 0 as per IEC 61140.

It is forbidden to operate the instrument when the case and insulation of the mains conductors to be connected are damaged.

The instrument does not require special preparation for operation, except for external inspection, confirming the absence of visible damage of the case and corrosion of terminals, surface contamination, the presence of clear markings.

Installation and operation rules

Before installation, prepare a hole in the front panel of the switchboard according to figure 1.

Insert the instrument into the prepared mounting hole of the switchboard.

Fasten the fixing clips (4 pcs) to the rails according to the figure 3. The fixing clips should fit tightly to the wall of the switchboard.

Connect the instrument according to the connection diagram (figure 2).

ATTENTION

Make sure that the instrument power supply, input signal and terminals are connected correctly and meet the specified requirements.

Keep the instrument at room temperature for 15 minutes to avoid changes in measurement accuracy.

GENERICA

Setting up the instrument

Instrument menu (see figure 4).

Selecting the home screen (see figure 5).

Communication protocol

The instruments are equipped with RS-485 communication interface and use Modbus RTU communication protocol (see table 4).

Information transfer

When communication instructions are sent from the master device to the slave device, the slave device with the appropriate address code receives the communication commands and reads the message according to the function code and relational requirements. After a successful CRC verification without errors, the corresponding operation will be performed and the result (data) including address code, function code, post execution data and CRC verification code will be returned to the master. If the CRC verification fails, no message will be returned.

Address code

The address code is the first byte of each communication message block, the Modbus-RTU protocol device address from 1 to 247. Each slave device should have a single address code and only the slave device corresponding to the address code can reply and return the message. When a slave device returns a message, all returned data begins with each address code. The address code sent by the master device shows the recipient address of the slave device, and the address code returned by the slave device shows the return address of the slave device. The reply address code shows where the message came from.

Function Code

The function code is the second byte of each communication message block. The master device sends and informs which operation the slave device should perform using the function code. The slave device then responds. The function code returned by the slave device matches the code sent by the master, thus indicating that the slave device has responded to the master and performed a relational operation.

The device supports functions according to table 5.

CRC verification code

The master or slave device may use a verification code to determine the correctness of the information received. Due to electronic interference or other influences, errors sometimes occur during communication. An error verification code (CRC) can verify the presence of information during communication data transmission from the master or slave device.

The 16-bit CRC verification code, placed at the end of the message block to be delivered, is calculated by the device sending the message. The device

GENERICA

receiving the message will recalculate the CRC of the received message for comparison with the received CRC. A CRC mismatch indicates errors. Only the 8 bits of data are involved in the CRC calculation, except for the start and end bits.

Example of data transmission message

Reading data (function code: 03H): the function allows the user to collect and record the hardware data of the target device as well as the system parameters. The amount of data requested by the master device at one time is not limited, but it is not possible to go beyond the set data range.

Reading the value of the data register (function code: 03H/ 04H)

Master's request: reading of the three-phase current value according to table 6.

Slave's answer is $I_A=43556680H(213.4A)$. $I_B=43203040H(213.4A)$.

$I_C=42DDCC80H(213.4A)$ according to table 7.

Remote control by one relay (function code: 05H) 4 relays, address 0~3.

Master request: remote control of one relay output according to table 8.

Response of the slave device according to table 9.

Remote control of several relays (function code: 0FH) 4 relays, address 0~3 according to table 10.

Request from master: remote control of 1 and 3 relay outputs, 2 and 4 relay outputs are switched off.

Response of slave device according to table 11.

Write the register data (function code: 10H) according to table 12.

Request of the master device: set current transformation ratio $CT=300$, voltage transformation ratio $PT=100$.

Response of the slave device according to table 13.

List of transmission parameter addresses according to table 14.

The setting of the parameters of the Doi switching value can also be realized by means of the keyboard according to table 15.

GENERICA

Таблица 1 – Технические данные прибора / Table 1 – Technical data of the instrument

Наименование параметра / Parameter denomination		Значение / Value
Род тока / Kind of current		AC
Номинальное напряжение, В / Rated voltage, V		230
Номинальная частота сети, Гц / Rated network frequency, Hz		50 / 60
Измеряемая сеть / Measured network		Трёхфазная трех-четырёхпроводная / Three-phase three-four-wire
Напряжение / Voltage	Способ подключения / Connection method	0 – 600 В – прямое включение / direct connection; 0 – 9999 В – через трансформатор напряжения / through a voltage transformer
	Перегрузка на каналах измерения / Overload on the measuring channels	Длительная перегрузка в течение всего срока эксплуатации: 720 В Кратковременная перегрузка в течение 30 с: 1200 В Long-term overload during the entire period of operation: 720 V Short-term overload for 30 s: 1200 V
	Потребляемая мощность / Power consumption	0,5 ВА (каждая фаза), не более / 0,5 VA (each phase), no more
	Импеданс / Impedance	500 кОм, не менее / kOhm, not less
Сила тока / Current strength	Способ подключения / Connection method	1 А, 5 А 0 – 5 А – прямое включение / direct connection; 0 – 9999 А – через трансформатор тока / through a current transformer
	Сила тока / Current strength	Длительная перегрузка в течение всего срока эксплуатации: 6 А Кратковременная перегрузка в течение 1 с: 10 А / Long-term overload during the entire period of operation: 6 A Short-term overload for 1 s: 10 A
	Импеданс / Impedance	2 МОм, не более / kOhm, no more
Частота, Гц / Frequency Hz		45 – 65
Активная мощность / Active power		0 – 9999 МВт / MW
Реактивная мощность / Reactive power		0 – 9999 МВАр / MVAr
Полная мощность / Total power		0 – 9999 МВА / MVA
Коэффициент мощности / Power factor		0 – 1,0
Активная энергия / Active energy		0 – 999999999 МВт*ч / MW*h
Реактивная энергия / Reactive energy		0 – 999999999 МВАр*ч / MVAr*h
Класс точности / Accuracy class		0,5
Дисплей / Display		LCD
Потребление цепи питания при 230 В, ВА, не более / Power consumption of power circuit at 230 V, VA, max		5
Сечение присоединяемых проводников / Cross-section of the conductors to be connected, mm ²		0,5 – 2

GENERICA

Продолжение таблицы / Continuation of the table 1

Наименование параметра / Parameter denomination	Значение / Value	
Степень защиты по ГОСТ 14254 (IEC 60529) / Degree of protection according to IEC 60529	IP20	
Передача данных (опционально) / Data transfer (optional)	Интерфейс связи / Communication interface: RS-485	
	Протокол связи / Communication protocol: MODBUS-RTU	
	Адрес / Address: 1 – 247	
	Скорость передачи / Transfer rate: 1200, 2400, 4800, 9600	
	Биты четности: – проверка на четность; – проверка на нечетность; – без бита / Parity bits – even-parity check; – odd parity check; – no bit	
	Биты данных / Data bits: 8 Стоповый бит / Stop bit: 1	
Передача данных (опционально) / Data transfer (optional)	Параметры связи по умолчанию / Communication default settings Адрес / Address: 1 Скорость передачи данных / Baud rate: 9600 Формат данных: биты четности, биты данных, стоповый бит / Data format: parity bits, data bits, stop bit: Без бита; 8; 1 (n;8;1) / No bit; 8; 1 (n;8;1)	
Релейные выходы (опционально) / Relay outputs (optional)	Количество / Quantity: 4 канала / channels Характеристика контактов / Contact characteristics AC 250 V/ 2 A Нормально разомкнутый контакт реле, сухой контакт / Normally open relay contact, dry contact	
Аналоговые выходы (опционально) / Analog outputs (optional)	Количество / Quantity: 4 канала / channels Режим вывода / Output mode: 0 – 20 мА, 4 – 20 мА Выходное сопротивление: 400 Ом, не более / Output resistance: 400 Ohm, no more	
Транспортирование / Transportation	Условия / Conditions	Любым видом крытого транспорта, обеспечивающим предохранение упакованных приборов от механических повреждений, загрязнения и попадания влаги / By any type of covered transport ensuring protection of the packed instruments from mechanical damage, dirt and moisture
	Температура / Temperature, °C	–25 ...+70

GENERICA

Продолжение таблицы / Continuation of the table 1

Наименование параметра / Parameter denomination		Значение / Value
Хранение / Storage	Условия / Conditions	В упаковке изготовителя в помещениях с естественной вентиляцией / In the manufacturer's packaging in rooms with natural ventilation
	Температура / Temperature, °C	-25 ...+70
Ремонтопригодность / Repairability		Неремонтопригоден / Non-repairable
Гарантийный срок эксплуатации, лет / Warranty period of operation, years*		4
Срок службы, лет / Service life, years		10

* При условии соблюдения потребителем требований транспортирования, хранения, монтажа и эксплуатации. / Provided that the consumer observes the requirements of transportation, storage, installation and operation.

Таблица 2 – Функции кнопок прибора / Table 2 – Instrument button functions

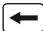



Кнопка / Button	Описание / Description
	Используется для уменьшения значения параметра и перехода в предыдущие меню. В режиме отображения измерений используется для перехода к предыдущему измеряемому параметру / Used to decrease the value of the parameter and go to previous menus. In the measuring display mode it is used to go to the previous measured parameter
	Используется для увеличения значения параметра и перехода в следующие меню. В режиме отображения измерений используется для перехода к следующему измеряемому параметру / Used to increase the value of the parameter and move to the following menus. In the measuring display mode it is used to move to the next measured parameter
	Используется для входа в режим программирования. После ввода пароля (по умолчанию 0001) прибор можно запрограммировать и настроить. В режиме программирования кнопка используется для возврата в предыдущие меню с сохранением параметров. На экране отобразится «SAVE-YES», затем нажмите кнопку «MENU», чтобы сохранить и выйти / Used to enter the programming mode. After entering the password (default is 0001), the device can be programmed and configured. In programming mode the button is used to return to previous menus with parameters saved. The screen will display «SAVE-YES», then press the «MENU» button to save and exit
	В режиме программирования используется для возврата в предыдущее меню / In programming mode it is used to return to the previous menu

Таблица 3 – Комплект поставки / Table 3 – Completeness of set

Наименование / Denomination	Количество, шт. (экз.) / Quantity, pcs (copies)
Прибор / Instrument	1
Крепежные фиксаторы / Fixing clips	4
Паспорт / Passport	1

GENERICA

Таблица 4 / Table 4

Начало / Start	Адресный код / Address code	Функциональный код / Function code	Область данных / Data region	Контрольный код CRC / CRC verification code	Конец / End
Время паузы более 3,5 символов / Pause time is more than 3,5 characters	1 байт / byte	1 байт / byte	N байт / byte	2 байта / bytes	Время паузы более 3,5 символов / Pause time is more than 3,5 characters

Таблица 5 – Функции прибора / Table 5 – Instrument functions

Код функции / Function code	Значение / Value
03H/04H	Чтение значения регистра данных / Reading the data register value
05H	Дистанционное управление одним релейным выходом / Remote control with a single relay output
0FH	Дистанционное управление несколькими релейными выходами / Remote control with multiple relay outputs
10H	Запись данных одного или нескольких регистров / Writing data of one or more registers

Таблица 6 / Table 6

Адрес / Address	Код функции / Function code	Стартовый адрес регистра / Register start address	Номер регистра / Register No.	Код проверки / Verification code
01H	03H	00H, 45H	00H, 06H	D4H, 1DH

Таблица 7 / Table 7

Адрес / Address	Код функции / Function code	Длина данных / Data length	Данные / Data	Код проверки / Verification code
01H	03H	0CH	43556680H 43203040H 42DDCC80H	B5H, DBH

Таблица 8 / Table 8

Адрес / Address	Код функции / Function code	Адрес регистра / Register address	Номер регистра / Register No.	Код проверки / Verification code
01H	05H	00H, 00H	FFH, 00H	8CH, 3AH

Таблица 9 / Table 9

Адрес / Address	Код функции / Function code	Адрес регистра / Register address	Номер регистра / Register No.	Код проверки / Verification code
01H	05H	00H, 00H	FFH, 00H	8CH, 3AH

GENERICA

Таблица 10 / Table 10

Адрес / Address	Код функции / Function code	Стартовый адрес регистра / Register start address	Номер регистра / Register No.	Байты данных / Bytes of data	Значение регистра / Register value	Код проверки / Verification code
01H	0FH	00H, 00H	00H, 04H	01H	05H	FEH, 95H

Таблица 11 / Table 11

Адрес / Address	Код функции / Function code	Стартовый адрес регистра / Register start address	Номер регистра / Register No.	Код проверки / Verification code
01H	0FH	00H, 00H	00H, 04H	54H, 08H

Таблица 12 / Table 12

Адрес / Address	Код функции / Function code	Стартовый адрес регистра / Register start address	Номер регистра / Register No.	Байты данных / Bytes of data	Сегмент данных / Data segment	Код проверки / Verification code
01H	10H	00H, 02H	00H, 02H	04H	00H,64H,01H,2CH	33H, E4H

Таблица 13 / Table 13

Адрес / Address	Код функции / Function code	Стартовый адрес регистра / Register start address	Номер регистра / Register No.	Код проверки / Verification code
01H	10H	00H, 02H	00H, 02H	E0H, 08H

Таблица 14 / Table 14

Адрес / Address	Параметр / Parameter	Описание / Description	Тип данных / Data type	Чтение (R) / запись (W) / Reading (R) / writing (W)	Пояснение / Note
0	Код / Code	Пароль для входа в режим программирования / Password for entering the programming mode	short	R / W	1~9999
1	disp	Режим отображения / Display mode	short	R / W	0:3P3W,1:3P4W
	in,Pt	Режим подключения / Connection mode			
2	PT	Коэффициент трансформации напряжения / Voltage transformation coefficient	short	R / W	1~9999
3	CT	Коэффициент трансформации тока / Current transformation coefficient	short	R / W	1~9999
4	Sn	Адрес связи / Communication address	short	R / W	1~124
	bAud	Скорость передачи данных / Baud rate			1200, 2400, 4800, 9600
5	dAtA	Биты четности / Parity bit	short	R / W	0 n.8 1 : 1 2E . o.8.1 .8.1
6	Lcd.t	Подсветка / Backlight	short	R / W	1~9999
7	cLr.E	Очистка счетчика энергии / Cleaning the Estimator of Energy	short	R / W	

GENERICA

Продолжение таблицы / Continuation of the table 14

Адрес / Address	Параметр / Parameter	Описание / Description	Тип данных / Data type	Чтение (R) / запись (W) / Reading (R) / writing (W)	Пояснение / Note
Аналоговые и релейные выход / Analog and relay outputs					
8	DO1-Addr	Релейный выход / Relay-controlled output № 1	short	R / W	
9	DO1-Data				
10	DO2-Addr	Релейный выход / Relay-controlled output № 2	short	R / W	
11	DO2-Data				
12	DO3-Addr	Релейный выход / Relay-controlled output № 3	short	R / W	
13	DO3-Data				
14	DO4-Addr	Релейный выход / Relay-controlled output № 4	short	R / W	
15	DO4-Data				
16	AO1-Addr	Аналоговый выход / Analog output № 1	short	R / W	
17	AO1-Data				
18	AO2-Addr	Аналоговый выход / Analog output № 2	short	R / W	
19	AO2-Data				
20	AO3-Addr	Аналоговый выход / Analog output № 3	short	R / W	
21	AO3-Data				
22	AO4-Addr	Аналоговый выход / Analog output № 4	short	R / W	
23	AO4-Data				
24-46	Свободная ячейка / Idle cell				
Информация мощности / Power Information					
47	SIGN	Знаковый бит мощности / Power sign bit	short	R	
Данные о значении переключения и электрической параметры / Switching value data and electrical parameters					
55	DI	Значение переключения входа / Input switching value	short	R / W	
56	DO	Значения переключения выход / Output switching value	short	R / W	
57, 58	UA	Напряжение фазы А / A phase voltage	float	R	
59, 60	UB	Напряжение фазы В / B phase voltage	float	R	
61, 62	UC	Напряжение фазы С / C phase voltage	float	R	
63, 64	UAB	Линейное напряжение АВ / AB line voltage	float	R	
65, 66	UBC	Линейное напряжение ВС / BC line voltage	float	R	
67, 68	UCA	Линейное напряжение СА / CA line voltage	float	R	
69, 70	IA	Ток фазы А / A phase current	float	R	

GENERICA

Продолжение таблицы / Continuation of the table 14

Адрес / Address	Параметр / Parameter	Описание / Description	Тип данных / Data type	Чтение (R) / запись (W) / Reading (R) / writing (W)	Пояснение / Note
71, 72	IB	Ток фазы В / B phase current	float	R	
73, 74	IC	Ток фазы С / C phase current	float	R	
75, 76	PA	Активная мощность фазы А / Active power in A phase	float	R	
77, 78	PB	Активная мощность фазы В / Active power in B phase	float	R	
79, 80	PC	Активная мощность фазы С / Active power in C phase	float	R	
81, 82	PS	Полная активная мощность / Total active power	float	R	
83, 84	QA	Реактивная мощность фазы А / Reactive power of A phase	float	R	
85, 86	QB	Реактивная мощность фазы В / Reactive power of B phase	float	R	
87, 88	QC	Реактивная мощность фазы С / Reactive power of C phase	float	R	
89, 90	QS	Полная реактивная мощность / Total reactive power	float	R	
91, 92	SA	Полная мощность фазы А / Total power of A phase	float	R	
93, 94	SB	Полная мощность фазы В / Total power of B phase	float	R	
95, 96	SC	Полная мощность фазы С / Total power of C phase	float	R	
97, 98	SS	Полная мощность / Total power	float	R	
99, 100	PFA	Коэффициент мощности фазы А / Power factor of A phase	float	R	
101, 102	PFB	Коэффициент мощности фазы В / Power factor of B phase	float	R	
103, 104	PFC	Коэффициент мощности фазы С / Power factor of C phase	float	R	
105, 106	PFS	Полный коэффициент мощности / Total power factor	float	R	
107, 108	FR	Частота / Frequency	float	R	
109~128	Свободная ячейка / Idle cell				
Информация электрической энергии / Electric energy information					
129, 130	WPP	Активная энергия прямого направления на первичной стороне / Forward direction active energy on the primary side	float	R	
131, 132	WPN	Активная энергия обратного направления на первичной стороне / Reverse direction active energy on the primary side	float	R	

GENERICA

Продолжение таблицы / Continuation of the table 14

Адрес / Address	Параметр / Parameter	Описание / Description	Тип данных / Data type	Чтение (R) / запись (W) / Reading (R) / writing (W)	Пояснение / Note
133, 134	WQP	Реактивная энергия прямого направления на первичной стороне / Forward direction reactive energy on the primary side	float	R	
135, 136	WQN	Реактивная энергия обратного направления на первичной стороне / Reverse direction reactive energy on the primary side	float	R	
137, 138	EPP	Активная энергия прямого направления на вторичной стороне / Forward direction active energy on the secondary side	float	R	
139, 140	EPN	Активная энергия обратного направления на вторичной стороне / Reverse direction active energy on the secondary side	float	R	
141, 142	EQP	Реактивная энергия прямого направления на вторичной стороне / Forward direction reactive energy on the secondary side	float	R	
143, 144	EQN	Реактивная энергия обратного направления вторичной стороне / Reverse direction reactive energy on the secondary side	float	R	

Таблица 15 / Table 15

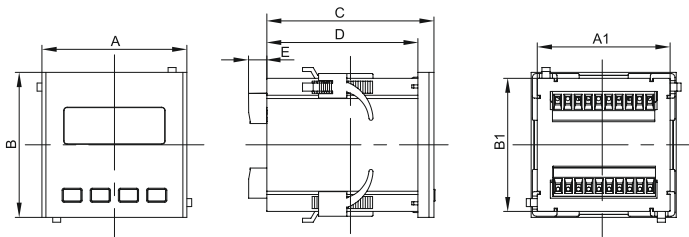
Параметр / Parameter		Релейные выходы / Relay outputs		Аналоговые выходы / Analog outputs	
		Параметр (минимальное оповещение) / Parameter (minimum alert)	Параметр (максимальное оповещение) / Parameter (maximum alert)	Параметр (минимальное оповещение) / Parameter (minimum alert)	Параметр (максимальное оповещение) / Parameter (maximum alert)
UA	Напряжение фазы A / A phase voltage	1	129	1	129
UB	Напряжение фазы B / B phase voltage	2	130	2	130
UC	Напряжение фазы C / C phase voltage	3	131	3	131
UAB	Линейное напряжение AB / AB line voltage	4	132	4	132
UBC	Линейное напряжение BC / BC line voltage	5	133	5	133
UCA	Линейное напряжение CA / CA line voltage	6	134	6	134
IA	Ток фазы A / A phase current	7	135	7	135
IB	Ток фазы B / B phase current	8	136	8	136
IC	Ток фазы C / C phase current	9	137	9	137

GENERICA

Продолжение таблицы / Continuation of the table 15

Параметр / Parameter		Релейные выходы / Relay outputs		Аналоговые выходы / Analog outputs	
		Параметр (минимальное оповещение) / Parameter (minimum alert)	Параметр (максимальное оповещение) / Parameter (maximum alert)	Параметр (минимальное оповещение) / Parameter (minimum alert)	Параметр (максимальное оповещение) / Parameter (maximum alert)
P _A	Активная мощность фазы А / Active power in A phase	10	138	10	138
P _B	Активная мощность фазы В / Active power in B phase	11	139	11	139
P _C	Активная мощность фазы С / Active power in C phase	12	140	12	140
P _S	Полная активная мощность / Total active power	13	141	13	141
Q _A	Реактивная мощность фазы А / Reactive power of A phase	14	142	14	142
Q _B	Реактивная мощность фазы В / Reactive power of B phase	15	143	15	143
Q _C	Реактивная мощность фазы С / Reactive power of C phase	16	144	16	144
Q _S	Полная реактивная мощность / Total reactive power	17	145	17	145
PF _A	Коэффициент мощности фазы А / Power factor of A phase	18	146	18	146
PF _B	Коэффициент мощности фазы В / Power factor of B phase	19	147	19	147
PF _C	Коэффициент мощности фазы С / Power factor of C phase	20	148	20	148
PF _S	Полный коэффициент мощности / Total power factor	21	149	21	149
S _A	Полная мощность фазы А / Total power of A phase	22	150	22	150
S _B	Полная мощность фазы В / Total power of B phase	23	151	23	151
S _C	Полная мощность фазы С / Total power of C phase	24	152	24	152
S _S	Полная мощность / Total power	25	153	25	153
F	Частота / Frequency	26	154	26	154

GENERICA



Измерительный прибор / Measuring instrument	Размеры / Sizes, mm						
	A	B	C	D	E	A1	B1
Габарит / Dimension 96×96	96 ± 0,5	96 ± 0,5	83 ± 0,5	75 ± 0,5	10 ± 0,5	90 ± 0,5	90 ± 0,5

Рисунок 1 – Габаритные и монтажные размеры приборов / Figure 1 – Overall and mounting dimensions of instruments

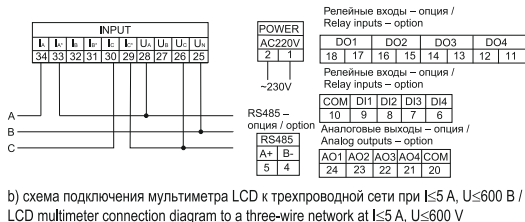
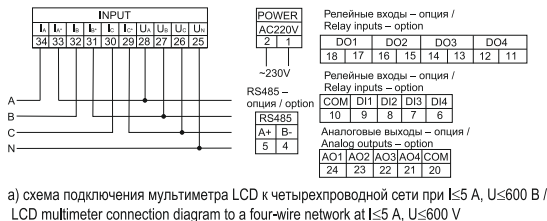
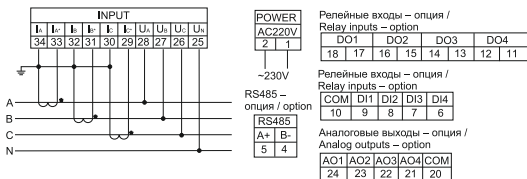
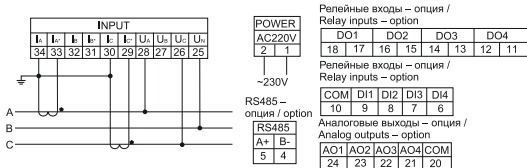


Рисунок 2 – Схемы подключения мультиметра LCD (лист 1 из 3) / Figure 2 – Connection diagrams of the LCD multimeter (sheet 1 of 3)

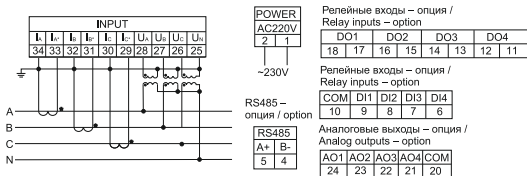
GENERICA



с) схема подключения мультиметра LCD к четырехпроводной сети при $I > 5$ A, $U \leq 600$ V / wiring diagram of the multimeter LED, LCD to a four-wire network at $I > 5$ A, $U \leq 600$ V



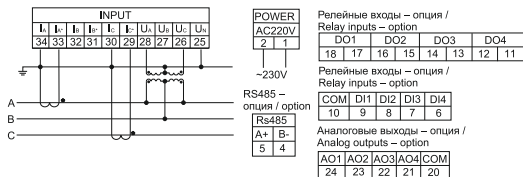
д) схема подключения мультиметра LCD к трехпроводной сети при $I > 5$ A, $U \leq 600$ V / wiring diagram of the multimeter LED, LCD to a three-wire network at $I > 5$ A, $U \leq 600$ V



е) схема подключения мультиметра LCD к четырехпроводной сети при $I > 5$ A, $U > 600$ V / LCD multimeter connection diagram to a four-wire network at $I > 5$ A, $U > 600$ V

Рисунок 2 (лист 2 из 3) / Figure 2 (sheet 2 of 3)

GENERICA



г) схема подключения мультиметра LCD к трехпроводной сети при $I > 5$ А, $U > 600$ В /
LCD multimeter connection diagram to a three-wire network at $I > 5$ A, $U > 600$ V

Рисунок 2 (лист 3 из 3) / Figure 2 (sheet 3 of 3)

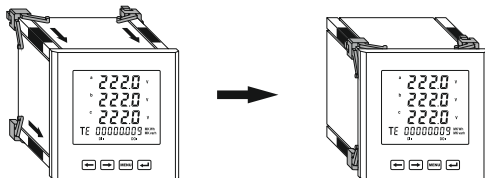


Рисунок 3 – Схема крепления фиксаторов на корпус / Figure 3 – Scheme of fixing the clips on the case

GENERICA

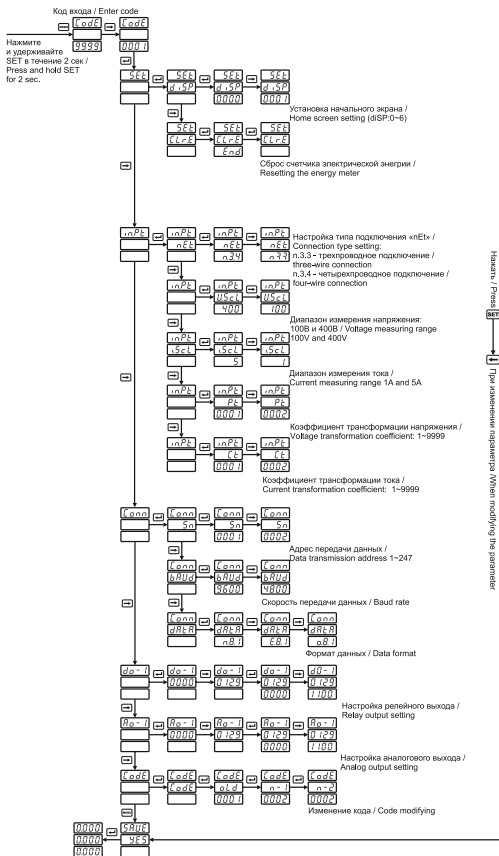
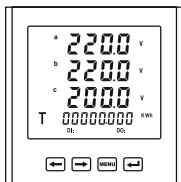
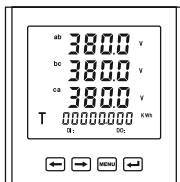


Рисунок 4 – Меню прибора / Figure 4 – Instrument menu

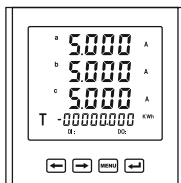
GENERICA



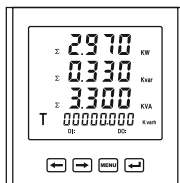
a) diSP 1. Отображение фазного напряжения A, B, C, активной энергии в прямом направлении / diSP 1. Display of phase voltage A, B, C, active energy in the forward direction



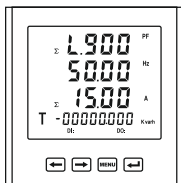
b) diSP 2. Отображение линейного напряжения AB, BC, CA, активной энергии в обратном направлении / diSP 2. Display of line voltage AB, BC, CA, active energy in the opposite direction



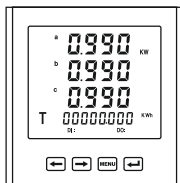
c) diSP 3. Отображение тока на фазе A, B, C, реактивной энергии в прямом направлении / diSP 3. Display of current in phase A, B, C, reactive energy in the forward direction



d) diSP 4. Отображение полной активной, реактивной, полной мощности, реактивной энергии в обратном направлении / diSP 4. Display of full active, reactive, full power, reactive energy in the opposite direction



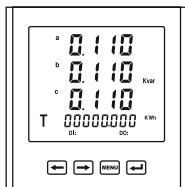
e) diSP 5. Отображение общего коэффициента мощности, частота, сумма токов, активной энергии в прямом направлении / diSP 5. Display of the total power factor, frequency, sum of currents, active energy in the forward direction



f) diSP 6. Отображение коэффициента мощности по фазам A, B, C, активной энергии в прямом направлении / diSP 6. Display of the power factor in phases A, B, C, active energy in the forward direction

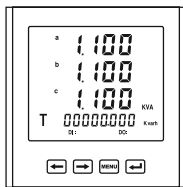
Рисунок 5 – Выбор начального экрана (лист 1 из 2) /
Figure 5 – Selecting the home screen (sheet 1 of 2)

GENERICA



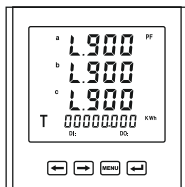
g) diSP 7. Отображение активной мощности по фазам А, В, С, активной энергии в прямом направлении /

diSP 7. Display of active power in phases A, B, C, active energy in the forward direction



h) diSP 8. Отображение реактивной мощности по фазам А, В, С, активной энергии в прямом направлении /

diSP 8. Display of reactive power in phases A, B, C, active energy in the forward direction



i) diSP 9. Отображение полной мощности по фазам А, В, С, реактивной энергии в прямом направлении /

diSP 9. Display of full power in phases A, B, C, reactive energy in the forward direction

Рисунок 5 (лист 2 из 2) / Figure 5 (sheet 2 of 2)