

# ЛЮЧОК НАПОЛЬНЫЙ ONFLOOR СЕРИИ PRIMER

## Краткое руководство по эксплуатации

### Основные сведения об изделии

Лючок напольный ONFLOOR серии PRIMER товарного знака IEK (далее – лючок) предназначен для формирования посадочных мест под установку приборов и электроустановочных изделий (далее – ЭУИ) с размером монтажного модуля 45×45 мм или 45×22,5 мм в бетонных или двойных полах.

Лючок напольный ONFLOOR предназначен для установки в бетонный пол толщиной от 57 до 75 мм при использовании коробки напольной ONFLOOR 12 и толщиной от 80 до 95 мм при использовании коробки напольной ONFLOOR 24. Комплект нивелирующий позволяет увеличить глубину установки на 35 мм.

Изделия предназначены для эксплуатации внутри помещений при температуре окружающей среды от минус 5 °С до плюс 50 °С.

### Технические характеристики

Технические характеристики лючков и аксессуаров приведены в таблице 1, приборных рамок и приборной заглушки в таблице 2.

Габаритные размеры приведены на рисунках 1–6.

### Комплектность

Комплект поставки приведен в таблице 3.

### Меры безопасности

Все работы по монтажу и обслуживанию должны проводиться в обесточенном состоянии электрической сети специально обученным персоналом с соблюдением требований нормативно-технической документации в области электротехники.

Изделия неремонтопригодны. При обнаружении неисправности по истечении гарантийного срока изделия утилизировать.

По истечении срока службы изделия утилизировать.

### Правила монтажа

Монтаж должен осуществляться при температуре от минус 5 °С до плюс 40 °С.

Порядок монтажа:

- с помощью корончатого сверла или слесарного ножа выполнить отверстия для ввода проводников по разметке на боковых стенках напольной коробки;
- просверлив отверстия по разметке на дне основания, напольную коробку закрепить в необходимом месте с помощью дюбелей и самонарезающих винтов (в комплект поставки не входят);
- подвести к коробке кабельные трассы. Завести проводники внутрь коробки;
- в соответствии с планом монтажных работ осуществить регулировку высоты коробки с помощью подвижной вставки, вращая винты, расположенные по углам внутри коробки. В процессе регулировки необходимо контролировать

равномерность высоты подъема с помощью строительного уровня. В случае, если высота пола, предусмотренная проектом, выше максимальной глубины коробки, необходимо использовать нивелирующий комплект. Каждую нивелирующую ножку из комплекта необходимо прикрепить к коробке и отрегулировать высоту с помощью гайки;

- с помощью синтетического герметика (в комплект поставки не входит) осуществить герметизацию вводных отверстий и линию разъёма подвижной вставки напольной коробки;
- установить защитную крышку для предотвращения попадания бетонной смеси в коробку. Выполнить работы по устройству бетонной стяжки пола;
- после затвердения бетонного пола снять защитную крышку;
- осуществить монтаж финишного напольного покрытия, предусмотрев в нем отверстие для установки лючка;
- установить лючок напольный, закрепив его самонарезающими винтами;
- установить приборные рамки и электроустановочные изделия, провести электромонтаж;
- при необходимости по трафарету вырезать кусок финишного покрытия (ламинат, ковролин) и разместить его в нише крышки лючка.

При установке лючка в двойные полы, коробка напольная и комплект нивелирующий не используются. Крепление лючка осуществляется с помощью крепежных лапок. Толщина двойного пола должна составлять от 10 до 40 мм, размер отверстия под размещение лючка в двойных полах – 218×288 мм.

### **Транспортирование, хранение и утилизация**

Транспортирование должно производиться любым видом крытого транспорта в соответствии с правилами, действующими на конкретном виде транспорта. Условия транспортирования: жесткие (Ж) по ГОСТ 23216 при температуре от минус 20 °С до плюс 50 °С.

Хранения упакованных изделий должно осуществляться в неотапливаемых хранилищах в макроклиматических районах с умеренным и холодным климатом при температуре от минус 5 °С до плюс 50 °С. Среднегодовое значение относительной влажности воздуха – 75 % при температуре 15 °С. Временно верхнее значение относительной влажности воздуха может достигать 100 % при максимальной температуре 25 °С.

В процессе транспортирования и хранения изделия не должны подвергаться воздействиям механических нагрузок, ударов, воды и прямого солнечного излучения.

При транспортировании и хранении изделия в упаковке должны быть уложены на деревянные поддоны.

Допускается хранение и транспортирование упакованных изделий без использования поддонов при условии соблюдения требований конструкторской документации, утверждённой в установленном порядке. Поверхности, на которых осуществляется хранение и транспортирование изделий без поддонов, должны быть сухими и ровными. Попадание под штабель посторонних предметов, воды и горюче-смазочных материалов не допускается.

Утилизация изделий производится путём передачи в специализированные предприятия для переработки вторичного сырья.

**Срок службы и гарантии изготовителя**

Срок службы – 10 лет.

Гарантийный срок эксплуатации изделий – 12 месяцев с момента продажи при условии соблюдения потребителем условий транспортирования, хранения и эксплуатации.

## FLOOR HATCH ONFLOOR OF PRIMER SERIES

**Basic information about the product**

Floor hatch ONFLOOR of PRIMER series of IEK trademark (hereinafter referred to as – the hatch) is intended for the formation of mounting faces for the installation of devices and wiring accessories (hereinafter – wiring accessories) with a mounting module size of 45×45 mm or 45×22.5 mm in concrete or double floors.

Floor hatch ONFLOOR is designed for installation into concrete floors with a thickness of 57 to 75 mm when using a floor box ONFLOOR 12 and a thickness of 80 to 95 mm when using a floor box ONFLOOR 24. The leveling kit allows you to increase the installation depth by 35 mm.

The products are designed for indoor use at ambient temperatures ranging from minus 5 °C to plus 50 °C.

**Specifications**

Technical characteristics of hatches and accessories are listed in table 1, instrument frames and instrument end plugs in the table 2.

Overall dimensions are shown in the figures 1–6.

**Completeness of set**

Delivery set is listed in table 3.

**Safety precautions**

All installation and maintenance works should be carried out in a de-energized state of the electrical network by specially trained personnel under observance of the requirements of reference documentation in the field of electrical engineering.

Products are not repairable. If a defect is found after the expiration of the warranty period, dispose the product.

At the end of the product's service life, dispose it.

**Installation rules**

Installation should be carried out at temperatures from minus 5 °C to plus c 40 °C.

Installation procedure:

- using a hole saw or a locksmith's knife, make holes for the conductor entry according to the markings on the side walls of the floor box;
- having drilled holes according to the markings on the bottom of the base, fix the floor box in the required place using dowels and self-tapping screws (not included in the delivery set);
- lead the cable routes to the box. Lead the conductors inside the box;
- in accordance with the installation work plan, adjust the height of the box using a movable insert, turning the screws located at the corners inside the box. In the process of adjustment, it is necessary to control the uniformity of the lifting height using a spirit level. If the floor height provided by the project is higher than the maximum depth of the box, it is necessary to use a leveling kit. Each leveling foot in the kit should be attached to the box and height adjusted with a nut;
- using synthetical sealant (not included in the delivery set) to seal the inlet openings and the joint line of the movable insert of the floor box;
- install a protective cover to prevent the concrete mix from entering the box. Carry out work on the arranging of a floor concrete blinding;
- after the concrete floor has hardened, remove the protective cover;
- carry out the installation of the floor top covering, providing a hole in it for installing the hatch;
- install the floor hatch, fixing it with self-tapping screws;
- install instrument frames and wiring accessories, carry out electrical wiring;
- if necessary, cut out a piece of the top coat (laminate, carpet) using a stencil and place it in the niche of the hatch cover.

When installing the hatch in double floors, the floor box and the leveling kit are not used. The hatch is fastened using fixing lugs. The thickness of the double floor should be between 10 and 40 mm, the size of the opening for the hatch in double floors is 218×288 mm.

### **Transportation, storage and disposal**

Transportation should be carried out by any type of covered transport in accordance with the rules in force for a specific type of transport. Transportation conditions: hard at temperatures from minus 20 °C to plus 50 °C.

Storage of packed products should be carried out in unheated storage facilities in macroclimatic regions with a temperate and cold climate at temperatures from minus 5 °C to plus 50 °C. The average annual value of the relative air humidity is 75 % at a temperature of 15 °C. Temporarily, the upper value of the relative air humidity can reach 100 % at a maximum temperature of 25 °C.

During transportation and storage, the products should not be exposed to mechanical stress, shock, water and direct sunlight.

During transportation and storage, packed products should be placed on wooden pallets.

It is allowed to store and transport packed products without the use of pallets, if the requirements of the design documentation approved in the prescribed manner are met. The surfaces on which products are stored and transported without pallets should be dry and level. Getting under the stack of foreign objects, water and fuels and lubricants is not allowed.

Disposal of products is carried out by transferring them to specialized enterprises for the processing of secondary raw materials.

### **Service life and manufacturer's warranties**

Service life – 10 years.

The warranty period of products is 12 months from the date of sale, if the consumer observes the conditions of transportation, storage and operation.

## **PRIMER SERİALY ONFLOOR EDENDİK LÜGY**

### **Büiym turaly negizgı mälimetter**

IEK tauar belgısınıñ PRIMER serialy ONFLOOR edendik lügy (būdan äri – lük) betondyq jāne qos edenderde montajdau modulınıñ öleşmi 45×45 mm nemese 45×22,5 mm aspaptar men elektr qondyrğy būiymdary (būdan äri – EQB) ornatylatyn otyrğyzu oryndaryn qalyptastyruğa arnalğan.

ONFLOOR edendik lügy ONFLOOR 12 edendik qorabyn paidalanu kezinde qalyñdyğy 57-den 75 mm-ge deingı jāne ONFLOOR 24 edendik qorabyn paidalanu kezinde qalyñdyğy 80-den 95 mm-ge deingı beton edenge ornatuğa arnalğan. Nivelirleu jiyntyğy ornatu tereñdigin 35 mm ülgaituğa mümkındık beredi.

Būiymdar minus 5 °C-den plüs 50 °C-ge deingı qorşağan orta temperaturasynda üi-jai işinde paidalanuğa arnalğan.

### **Tehnikalyq sipattamalary**

Lükta men aksesuarlardyñ tehnikalyq sipattamalary 1-kestede keltirilgen, aspptyq jekter men aspptyq biteuışterdiñ tehnikalyq sipattamalary 2-kestede keltirilgen.

Gabarittik öleşmerdi 1–6-suretterde keltirilgen.

### **Jinaqtama**

Jetkizu jiyntyğy 3-kestede keltirilgen.

### **Qauıpsızdıq şaralary**

Montajdau jāne qyzmet körsetu boiynşa barlyq jümystardy elektr tehnikasy salasynđağy normativtik-tehnikalyq qūjattama talaptaryn saqtai otyryp, arnaiy oqytylğan personal elektr jelisiniñ toktan ajratylğan küinde jürgizui tiis.

Būiymdar jöndeuge jaramsyz. Kepildik merzımı aiaqtaılğan soñ, aqaulyq anyqtaılğan jağdaida, önımdı kádege jaratu kerek.

Būiymnyñ qyzmet etu merzımı ötken soñ, kádege jaratu kerek.

### **Montajdau erejeleri**

Montajdau minus 5 °C-den plüs 40 °C-ge deingı temperaturada jüzege asyryluy tiis.

Montajdau tärtibi:

– täjdik bürğynyň nemese slesarlyq pyşaqtyň kömegimen eden qorabynyň biiir qabyrgalaryndağy belgiler boiynşa ötkizgişterdi engizu üşin sañylaular jasau kerek;

– negizdiñ tübindegi belgi boiynşa sañylaulardy bürğylap, eden qorabyn qajetti jerde dübelder men özi tesip kiretin bürandalardyñ kömegimen bekıtu kerek (jetkizu jınağyna kırmeidi);

– qorapqa kabeldik trasalaryd jetkiziñiz. Qoraptyñ işine ötkizgişter engiziñiz;

– ornatu jümystarynyñ josparyna säikes, qoraptyñ işindegi büryşlarda ornalasqan bürandalardy bürap, jyljymaly endirmelerdi qoldana otyryp, qoraptyñ biiktigin retteuge bolady. Retteu barysynda qurylys deñgeiniñ kömegimen köteru biiktiginiñ birkelkiligin baqylau qajet. Eger jobada qarastyrylğan edenniñ biiktigi qoraptyñ maksimaldy tereñdigine joğary bolsa, nivelirleu jiyntyğyn paidalanu kerek. Jiyntyqtağy är nivelirleu aiaqşasyn qorapqa bekıtip, gaikanyñ kömegimen biiktigin retteu kerek;

– sintetikalıq germetiktñ kömegimen (jetkizilim quramyna kırmeidi) kiris tesikterin jäne eden qorabynyñ jyljymaly endirmesiniñ ağıtpasynyñ jelisin qymtaqtaudy jüzege asyru kerek;

– beton qospasynyñ qorapqa enuine jol bermeu üşin qorğans qaqpagañyn ornatyñyz. Beton edenin ornatu boiynşa jümystardy oryndañyz;

– beton edendi qataıtqannan keiin qorğans qaqpagañyn alyp tastañyz;

– lükti ornatuğa arnalğan sañylaudy qarastyra otyryp, mejelik ärleu edenin montajdaudy jüzege asyryñyz;

– özdiginen tesip büralatyn bürandalarmen bekıtip, edenge arnalğan lükti ornatuğa bolady;

– aspaptyñ jiekterdi jäne elektr qondyrğylyq büiymdardy ornatu, elektrlik montajdaujürgizu;

– qajet bolğan jağdaida, trafaret arqyly ärleu jabynyñyñ bir böligin (laminat, kilemşe) kesip, ony lük qaqpagañynyñ quysyna salyñyz.

Qos edenge lükty ornatu kezinde, eden qoraby men nivelirleuşi jiyntyq paidalanylmaidy. Lükty nyğaitqyş tabandardyñ kömegimen jüzege asyrylady. Qos edenniñ qalyñdyğy 10-nan .

### **Tasymaldau, saqtau jäne kädege jaratu**

Tasymaldau köliktiñ naqty türine qoldanylatyn erejelerge säikes jabyq köliktiñ kez kelgen türimen jürgizilui tiis. Tasymaldau şartary: minus 20 °C-den plüs 50 °C-ge deingı temperaturada MEMST 23216 boiynşa qatañ (Q).

Qaptalğan büiymdardy saqtau minus 5 °C-den plüs 50 °C-ge deingı temperaturada klimaty qoñyrjai jäne suyq makroklimatty audandardağy jylytlymaityn qoimalarda jüzege asyryluy tiis. Salystyrmaly aua ylgaldylyğynyñ ortaşa jyldyq mäni – 15 °C temperaturada 75 %. Salystyrmaly aua ylgaldylyğynyñ uaqytşa joğarğy mäni maksimaldy 25 °C temperaturada 100 %-ğa jetui mümkin.

Büiymdy tasymaldau jäne saqtau barysynda mehanikalıq jüktemelerdiñ, soqqylardyñ, sudyñ jäne tikelei kün säulesiniñ äserine üşyramauy tiis.

Tasymaldau men saqtau kezinde qaptamadağy büiymdar ağaş tüğyryqtarğa salynuy tiis.

Tasymaldau jäne saqtau kezinde qaptamadağy önımdar tüğyryqtarğa salynuy kerek. Belgilengen tärtıppen bekıtilgen konstruktorlyq qūjattamanyñ talapтары saqtalğan

jağdaida, qaptalğan büiymdardy tūğyryqtardy paidalanbai saқтаuğa және тасымалдауға жол беріледі. Тūğyryqtarsыз бүiymdardy сақтау және тасымалдау жүзеге асырылатын better қūғғақ және tegis болуы тиіс. Qatardyñ astyna бөгде zattardyñ, судыñ және janar-jaғармай materialдарының түсуіне жол берілмеіді.

Бүiymdardy кәдеге жарату екіншілік шикізатты қайта өңдеуге мамандандырылған кәсіпорындарға тасыру жолымен жүргізіледі.

### **Qyzmet merzımı және daiyndauşynyñ kepildikteri**

Qyzmet merzımı – 10 жыл.

Бүiymdy paidalanudyñ kepildi merzımı – tütynuşynyñ тасымалдау, сақтау және paidalanу şartтарың сақтаған jaғdaida, satылған күнінен bastap 12 ai.

## **ЛЮЧОК ПІДЛОГОВИЙ ONFLOOR СЕРІІ PRIMER**

### **Основні відомості про виріб**

Лючок підлоговий ONFLOOR серії PRIMER торговельної марки IEK (далі – лючок) призначений для формування посадочних місць під встановлення приладів та електроустановчих виробів (далі – ЕУВ) з розміром монтажного модуля 45×45 мм або 45×22,5 мм в бетонних або подвійних підлогах.

Лючок підлоговий ONFLOOR призначений для встановлення в бетонну підлогу товщиною від 57 до 75 мм при використанні коробки підлогової ONFLOOR 12 та товщиною від 80 до 95 мм при використанні коробки підлогової ONFLOOR 24. Комплект нівелюючий дозволяє збільшити глибину встановлення на 35 мм.

Вироби призначені для експлуатації усередині приміщень за температури навколишнього середовища від мінус 5 °С до плюс 50 °С.

### **Технічні характеристики**

Технічні характеристики лючків та аксесуарів наведені в таблиці 1, приладових рамок та приладової заглушки – в таблиці 2.

Габаритні розміри наведені на рисунках 1–6.

### **Комплектність**

Комплект поставки наведений в таблиці 3.

### **Заходи безпеки**

Всі роботи з монтажу та обслуговування повинні виконуватися в знеструмленому стані електричної мережі спеціально навченим персоналом з дотриманням вимог нормативно-технічної документації в галузі електротехніки.

Вироби є неремонтопридатними. При виявленні несправності після закінчення гарантійного строку вироби утилізувати.

Після закінчення строку служби вироби утилізувати.

### **Правила монтажу**

Монтаж повинен здійснюватися за температури від мінус 5 °С до плюс 40 °С.

Порядок монтажу:

- за допомогою корончатого свердла або слюсарного ножа виконати отвори для введення провідників по розмітці на бокових стінках підлогової коробки;
- просвердливши отвори по розмітці на дні основи, підлогову коробку закріпити в необхідному місці за допомогою дюбелів та самонарізних гвинтів (в комплект поставки не входять);
- підвести до коробки кабельні траси. Завести провідники всередину коробки;
- відповідно до плану монтажних робіт здійснити регулювання висоти коробки за допомогою рухомої вставки, обертаючи гвинти, розташовані по кутах всередині коробки. У процесі регулювання необхідно контролювати рівномірність висоти підйому за допомогою будівельного рівня. У разі, якщо висота підлоги, передбачена проектом, вище максимальної глибини коробки, необхідно використовувати нівелюючий комплект. Кожну нівелюючу ніжку з комплекту необхідно прикріпити до коробки та відрегулювати висоту за допомогою гайки;
- за допомогою синтетичного герметика (в комплект поставки не входить) здійснити герметизацію ввідних отворів та лінію роз'єму рухомої вставки підлогової коробки;
- встановити захисну кришку для запобігання попадання бетонної суміші в коробку. Виконати роботи по влаштуванню бетонної стяжки підлоги;
- після затвердіння бетонної підлоги зняти захисну кришку;
- здійснити монтаж фінішного підлогового покриття, передбачивши в ньому отвір для встановлення лючка;
- встановити лючок підлоговий, закріпивши його самонарізними гвинтами;
- встановити приладові рамки та електроустановчі вироби, виконати електромонтаж;
- при необхідності за трафаретом вирізати шматок фінішного покриття (ламінат, ковrolін) та розмістити його в ніші кришки лючка.

При встановленні лючка в подвійні підлоги, коробка підлогова та комплект нівелюючий не використовуються. Кріплення лючка здійснюється за допомогою кріпильних лапок. Товщина подвійної підлоги повинна становити від 10 до 40 мм, розмір отвору під розміщення лючка у подвійних підлогах – 218×288 мм.

### **Транспортування, зберігання та утилізація**

Транспортування повинно здійснюватися будь-яким видом критого транспорту відповідно до правил, що діють на конкретному виді транспорту. Умови транспортування: жорсткі (Ж) згідно ГОСТ 15150 за температури від мінус 20 °С до плюс 50 °С.

Зберігання упакованих виробів повинно здійснюватися в неопалюваних сховищах в макрокліматичних районах з помірним та холодним кліматом за температури від мінус 5 °С до плюс 50 °С. Середньорічне значення відносної вологості повітря – 75 % за температури 15 °С. Тимчасово верхнє значення відносної вологості повітря може досягати 100 % за максимальної температури 25 °С.



У процесі транспортування та зберігання вироби не повинні піддаватися впливам механічних навантажень, ударів, води та прямого сонячного випромінювання.

При транспортуванні та зберіганні вироби в упаковці повинні бути укладені на дерев'яні піддони.

Допускається зберігання та транспортування упакованих виробів без використання піддонів за умови дотримання вимог конструкторської документації, затвердженої у встановленому порядку. Поверхні, на яких здійснюється зберігання та транспортування виробів без піддонів, повинні бути сухими та рівними. Попадання під штабель сторонніх предметів, води та паливно-мастильних матеріалів не допускається.

Утилізація виробів здійснюється згідно з Законом України «Про вилучення з обігу, переробку, утилізацію, знищення або подальше використання неякісної та небезпечної продукції».

### **Строк служби та гарантії виробника**

Строк служби – 10 років.

Гарантійний строк експлуатації виробів – 12 місяців від дати продажу за умови дотримання споживачем умов транспортування, зберігання та експлуатації.

Таблица/Table/Keste/Таблица 1

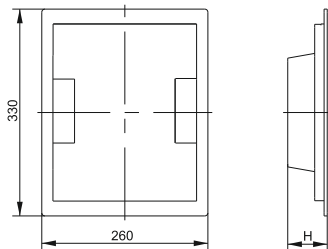
Параметры / Parameters / Parametrleri / Технические характеристики	Значение для изделия типа / Value for product of type / Būiymğa arналған mән / Значення для виробу типу						
	Коробка наполная / Floor box / Edendik qoraby / Коробка для підлоги ONFLOOR 12	Коробка наполная / Floor box / Edendik qoraby / Коробка для підлоги ONFLOOR 24	Лючок/Hatch/Lüğü ONFLOOR 12	Лючок/Hatch/Lüğü ONFLOOR 24	Коробка приборная / Instrument box / Aspralyq qoraby / Коробка приладова ONFLOOR	Лючок закрытый / Hatch closed / Jabud lüğü / Лючок закритий ONFLOOR	Комплект нивелирующий / Leveling set / Niverleüşi jyuntyğı / Комплект нівелюючий ONFLOOR
Материал/Material/Materiyal	полиамид / polyamide / poliamid / полиамід (PA)						болт – оцинкованная сталь, ножка – полиамид (PA) / bolt – galvanized steel, foot – polyamide (PA) / büran – myrystalğan bojat, aiaqşa – poliamid (PA) / болт – оцинкована сталь, ніжка – поліамід (PA)
Масса, кг / Weight, kg / Salmağı, kg / Маса, кг	0,70	0,80	1,50	1,50	0,10	1,47	0,08
Напряжение изоляции U <sub>i</sub> , В / Insulation voltage U <sub>i</sub> , V / Oqşaulau ketmei U <sub>i</sub> , V / Напруга ізоляції U <sub>i</sub> , В	500						-
Стойкость к аномальному нагреву и огню, °C / Resistance to abnormal heating and fire, °C / Anomaldy quzduru men otqa tözimdligi, °C / Стійкість до аномального нагрівання та вогню, °C	850						-
Степень защиты по ГОСТ 14254 (IEC 60529) / Degree of protection according to IEC 60529 / MEMST 14254 (IEC 60529) бойнşa qorğau дәреjesi / Степень захисту згідно ДСТУ EN 60529	IP30			-		IP30	-
Допустимая нагрузка, Н / Allowable bearing capacity, N / Qoljetimdi jükteme, N / Допустиме навантаження, Н	-	-	1500	-		1500	-
Цвет/Colour/Tüsü/Kolip	RAL 9011		RAL 7012			RAL 9011	

Таблица/Table/Keste/Таблиця 2

Параметры / Parameters / Parametrleri / Технічні характеристики	Значение для изделия типа / Value for product of type / Būiymğa amalğan mән / Значення для виробу типу			
	Рамка приборная для трех классических ЭУИ / Instrument frame for three classic wiring accessories / Üş klassikalıq EQB-ğa amalğan aspartıq / Рамка приладова для трьох класичних ЕУВ	Рамка приборная на 8 модулей / Instrument frame for 8 modules / 8 modülge amalğan aspartıq jiek / Рамка приладова на 8 модулів 45×22,5 mm	Заглушка приборная / Instrument end plug / Aspartıq biteuş / Заглушка приладова	Рамка приборная на 12 модулей / Instrument frame for 12 modules / 12 modülge amalğan aspartıq / Рамка приладова на 12 модулів 45×22,5 mm
Материал/Material/Матеріал	полиамид / polyamide / poliamid / поліамід (PA)			
Масса, кг / Weight, kg / Salmaǵı, kg / Маса, кг	0,06	0,06	0,08	0,10
Напряжение изоляции Ui, В / Insulation voltage Ui, V / Oqşaulau kerneuі Ui, V / Напруга ізоляції Ui, В	500			
Стойкость к аномальному нагреву и огню, °С / Resistance to abnormal heating and fire, °С / Anomaldı qyzdyru men otqa tözimdiligi, °С / Стійкість до аномального нагрівання та вогню, °С	850			
Количество устанавливаемых приборов, шт. / Number of installed devices, pcs. / Ornатыlatın aspartar sany, дана / Кількість встановлюваних приладів, шт.	3	8	–	12
Цвет/Colour/Tüsü/Konip	RAL 7012			

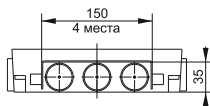
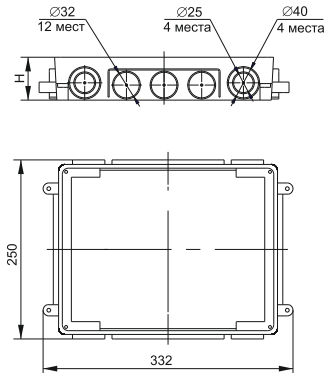
Таблица/Table/Keste/Таблица 3

Наименование/Denomination/Atauy/ Найменування	Количество, шт. (экз.) / Quantity, pc. (copies) / Sany, dana / Кількість, шт. (прим.)		
	Лючок напольный / Floor hatch / Edendik lüğü / Лючок підлоговий ONFLOOR 12	Лючок напольный / Floor hatch / Edendik lüğü / Лючок підлоговий ONFLOOR 24	Лючок напольный закрытый / Floor hatch closed / Jabuq edendik lbgy / Лючок підлоговий закритий ONFLOOR
Лючок напольный на 12 модулей / Floor hatch for 12 modules / 12 modulge amalğan edendik lük / Лючок підлоговий на 12 модулів	1	-	-
Лючок напольный на 24 модуля / Floor hatch for 24 modules / 24 modulge amalğan edendik lük / Лючок підлоговий на 24 модулі	-	1	-
Лючок напольный с металлической крышкой / Floor hatch with metal cover / Metal qaqpağy bar edendik lük / Лючок підлоговий з металевою кришкою	-	-	1
Рамка для модульных приборов / Frame for module instruments / Modulüdik aspartarğa amalğan jiek / Рамка для модульних приладів	2	-	-
Трафарет для финишного покрытия / Stencil mask for top coat / Mejelik jabynğa arnalğan trafaret / Трафарет для фінішного покриття	1	-	-
Винт самонарезающийся / Self-tapping screw / Özi tesip kiretin büranda / Гвинт самонарізний	8	-	-
Паспорт/Passport/Pasport	1	-	-



Наименование/Denomination/Atauy/ Найменування	H, mm
Лючок напольный / Floor hatch / Edendik lüğü / Лючок підлоговий ONFLOOR 12	60
Лючок напольный / Floor hatch / Edendik lüğü / Лючок підлоговий ONFLOOR 24	62
Лючок напольный закрытый / Floor hatch closed / Jabuq edendik lbgy / Лючок підлоговий закритий ONFLOOR	62

Рисунок 1 – Лючок ONFLOOR / Figure 1 – Hatch ONFLOOR / 1-suret – ONFLOOR lüğü



Наименование/Denomination/Ataуу/ Найменування	H, mm
Коробка напольная / Floor box / Edendik qoraby / Коробка підлогова ONFLOOR 12	от 57 до 75 включ. / from 57 to 75 inclusive / 57-den 75-ke deiin / від 57 до 75 включ.
Коробка напольная / Floor box / Edendik qoraby / Коробка підлогова ONFLOOR 24	» 80 » 95 »

Рисунок 2 – Коробка напольная ONFLOOR / Figure 2 – Floor box ONFLOOR / 2-suret – ONFLOOR edendik qoraby / Рисунок 2 – Коробка підлогова ONFLOOR

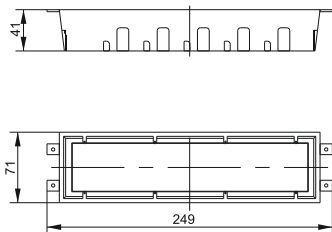
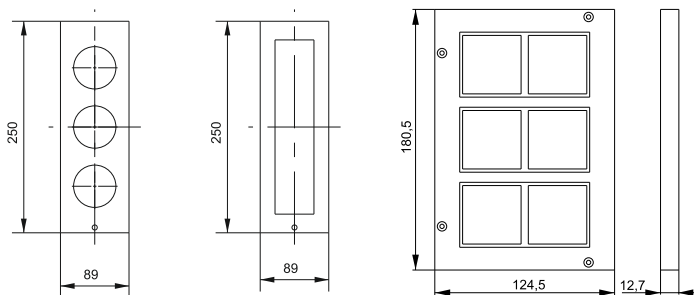


Рисунок 3 – Коробка приборная ONFLOOR / Figure 3 – Instrument box ONFLOOR / 3-suret – ONFLOOR aspartуq qoraby / Рисунок 3 – Коробка приладова ONFLOOR



а) на три ЭУИ / for three wiring accessories / üç EQB-ge amalğan / на три ЕУВ

б) на восемь модулей / for 8 modules / сегіз modülge amalğan / на вісім модулів

в) на двенадцать модулей / for 12 modules / on екі modülge amalğan / на дванадцять модулів

Рисунок 4 – Рамка приборная ONFLOOR / Figure 4 – Instrument frame ONFLOOR / 4-suret – ONFLOOR aspartıyq jıegı / Рисунок 4 – Рамка приладова ONFLOOR

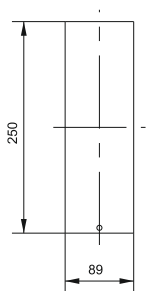


Рисунок 5 – Заглушка приборная ONFLOOR / Figure 5 – Instrument end plug ONFLOOR / 5-suret – ONFLOOR aspartıyq biteuşı / Рисунок 5 – Заглушка приладова ONFLOOR

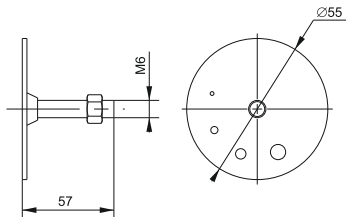


Рисунок 6 – Ножка нивелирующая / Figure 6 – Leveling foot / 6-suret – Nivelirleuşı aiaqşa / Рисунок 6 – Ніжка нівелююча

В период гарантийных обязательств и при возникновении претензий обращаться к продавцу или в организации: / During the warranty period and in the event of claims contact the seller or the organization: / Kepildikti minddetemeler kezeñinde jáne narazylyqtar tuynndağan jaǵdaıda, satuşyǵa nemese kelesi uymdarǵa habarlasýǵuz: / У період гарантійних зобов'язань і при виникненні претензій звертатися до продавця або в організації:

**Российская Федерация  
ООО «ИЭК ХОЛДИНГ»**

142100, Московская область,  
г. Подольск, проспект Ленина,  
дом 107/49, офис 457  
Тел./факс: +7 (495) 542-22-27  
info@iek.ru  
www.iek.ru

**Russian Federation  
"IEK HOLDING" LLC**

107/49 Prospect Lenina, office 457,  
Podolsk, Moscow region, 142100  
Tel./fax: +7 (495) 542-22-27  
info@iek.ru  
www.iek.ru

**Страны Европы****Республика Латвия  
SIA "IEK Northern Europe"**

Ропажский край, Стопиньская волость,  
Румбула, улица Маскавас 497  
Тел.: +371 67205159, +371 28684723  
E-mail: infoneu@iek.group  
www.iek.group

**Europe****Republic of Latvia  
SIA "IEK Northern Europe"**

Address: Maskavas iela 497, Rumbula,  
Stopinų pagasts, Ropažu novads,  
LV-2121, Latvija  
Tel: +371 67205159,  
Mob: +371 28684723  
E-mail: infoneu@iek.group  
www.iek.group

**Страны Азии****Республика Казахстан  
ТОО «ТД ИЭК. КАЗ»**

040916, Алматинская область,  
Карасайский район, с. Иргели,  
мкр. Акжол 71А  
Тел.: +7 (727) 237-92-49, 237-92-50  
infokz@iek.ru  
www.iek.kz

**Азия elderi****Qazaqstan Respublikasy  
"TD IEK. KAZ" JŞS**

040916, Almaty oblysy, Qarasai audany,  
Irgeli ауылы, Aqjol yqş. ауд., 71А  
Tel.: +7 (727) 237-92-49, 237-92-50  
infokz@iek.ru  
www.iek.kz

**УКРАИНА****ООО «ТОРГОВЫЙ ДОМ  
УКРЭЛЕКТРОКОМПЛЕКТ»**

08132, Киевская область,  
Киево-Святошинский район,  
г. Вишневоє, ул. Киевская, 6В  
Тел.: +38 (044) 536-99-00  
info@iek.com.ua  
www.iek.ua

**УКРАЇНА****ТОВ "ТОРГОВИЙ ДІМ  
УКРЕЛЕКТРОКОМПЛЕКТ"**

08132, Київська область,  
Кієво-Святошинський район,  
м. Вишневе, вул. Київська, 6В  
Тел.: +38 (044) 536-99-00  
info@iek.com.ua  
www.iek.ua