

МЕХАНИЗМ БЛОКИРОВКИ ДЛЯ КОНТАКТОРОВ КМИ

Краткое руководство по эксплуатации

Основные сведения об изделии

Механизм блокировки контакторов КМИ (далее — МБ) предназначен для монтажа реверсивной сборки контакторов. Блокировка исключает одновременное включение контакторов, т.е. движение траверсы второго контактора должно быть механически заблокировано, при движении траверсы первого контактора, тем самым отсутствует возможность одновременного касания главных контактов контакторов.

По требованиям безопасности МБ соответствует техническому регламенту Таможенного союза ТР ТС 004/2011.

Условия эксплуатации:

- диапазон рабочих температур — от минус 25 °С до плюс 50 °С;
- высота над уровнем моря — не более 2000 м;
- относительная влажность воздуха — 50 % при температуре окружающего воздуха плюс 40 °С, допускается эксплуатация МБ при относительной влажности воздуха 90 % и температуре окружающего воздуха плюс 20 °С;
- климатическое исполнение и категория размещения МБ УХЛ3 по ГОСТ 15150.
- рабочее положение — вертикальное с возможным отклонением $\pm 30^\circ$ относительно основания.

Технические данные

Совместимость МБ с контакторами КМИ и технические характеристики МБ указаны в таблице 1.

Габаритные размеры МБ приведены на рисунках 1 и 2.

Схема принципиальная МБ приведена на рисунке 3.

Комплектность

В комплект поставки МБ входит:

— МБ — 1 шт.

— Паспорт — 1 экз.

Меры безопасности

Эксплуатация МБ должна осуществляться в соответствии с «Правилами технической безопасности при эксплуатации электроустановок потребителей».

Эксплуатацию МБ следует осуществлять в соответствии с действующими требованиями правил по электробезопасности, а также другой нормативно-технической документации, регламентирующая эксплуатацию, наладку и ремонт электротехнического оборудования;

Проверка работоспособности МБ

Проверка работоспособности МБ реверсивных контакторов, производится путем поочередного нажатия на траверсы контакторов. Проверка проводится при отсутствии питания на входных клеммах контакторов. При нажатии на траверсу одного из контакторов, движение траверсы второго контактора должно быть механически заблокировано, тем самым должна отсутствовать возможность одновременного касания главных контактов контакторов.

ЗАПРЕЩАЕТСЯ

Эксплуатировать МБ, имеющие механические повреждения корпуса.

ВНИМАНИЕ

Перед монтажом необходимо произвести внешний осмотр и убедиться в отсутствии механических повреждений (сколов, трещин, поломок и т.д.).

Транспортирование, хранение и утилизация

Транспортирование МБ в части воздействия механических факторов по группе С и Ж ГОСТ 23216, климатических факторов по группе 4(Ж2) по ГОСТ 15150.

Транспортирование МБ допускается любым видом крытого транспорта, обеспечивающим предохранение упакованных МБ от механических

повреждений, загрязнения и попадания влаги при температуре от минус 45 °С до плюс 50 °С.

Хранение МБ осуществляется в упаковке изготовителя в помещениях с естественной вентиляцией при температуре окружающего воздуха от минус 45 °С до плюс 50 °С и относительной влажности до 98 % при 25 °С.

Утилизация МБ производится путём его разборки и передачи организациям, занимающимся переработкой пластмасс, цветных и черных металлов.

Срок службы и гарантии изготовителя

Гарантийный срок эксплуатации МБ — 5 лет со дня продажи при условии соблюдения потребителем правил эксплуатации, транспортирования и хранения.

Срок службы МБ не менее 15 лет.

По истечении срока службы МБ утилизировать.

Basic information about the product

The locking mechanism for KMI contactors (hereinafter referred to as the LM) is designed for mounting a reversing circuit of contactors. The locking excludes simultaneous activation of contactors, i.e. the movement of the cross-head of the second contactor must be mechanically locked when the cross-head of the first contactor is moving, thereby there is no possibility of simultaneous touching of the main contacts of contactors.

Operating conditions:

- operating temperature range is from minus 25 °C to plus 50 °C;
- altitude above sea level is 2000 m max.;
- relative air humidity: 50 % at an ambient temperature of plus 40 °C, it is allowed to operate the LM at a relative air humidity of 90 % and an ambient temperature of plus 20 °C;
- working position is vertical with a possible deviation of $\pm 30^\circ$ relative to the base.

Technical data

The compatibility of the LM with KMI contactors and the technical characteristics of the LM are indicated in the table 1.

The overall dimensions of the LM are shown in the figures 1 and 2.

The schematic circuit of the LM is shown in the figure 3.

Completeness of set

The LM supply package includes as follows:

- LM — 1 pcs.;
- passport — 1 copy.

Security measures

The operation of the LM must be carried out in accordance with the Technical Safety Regulations for the Operation of Consumer Electrical Installations.

The operation of the LM should be carried out in accordance with the current requirements of Electrical Safety Regulations, as well as other regulatory and technical documentation regulating the operation, commissioning and repair of electrical equipment.

Checking the LM operability

Checking the operability of LM reversing contactors is carried out by alternately pressing the contactors' cross-heads. The check is carried out when power supply at the input terminals of the contactors is off. When pressing the cross-head of one of the contactors, the movement of the cross-head of the second contactor must be mechanically interlocked, thereby there should be no possibility of simultaneous touching of the main contacts of the contactors.

PROHIBITED FROM

Operating the LM having mechanical damage to the enclosure.

ATTENTION

Before installation, it is necessary to perform an external inspection and make sure that there is no mechanical damage (chips, cracks, breakdowns, etc.).

Transportation, storage and disposal

Transportation of the LM is allowed by any type of enclosed transport that provides protection of packed LM from mechanical damage, contamination and moisture ingress at temperatures from minus 45 °C to plus 50 °C.

Storage of the LM is carried out in the manufacturer's package in rooms with natural ventilation at an ambient temperature from minus 45 °C to plus 50 °C and relative humidity of up to 98 % at 25 °C.

Disposal of the LM is carried out by disassembling them and transferring them to organizations engaged in the processing of plastics, non-ferrous and ferrous metals.

Service life and manufacturer's warranty

The warranty period of operation of the LM is 5 years from the date of sale, subject to the consumer's compliance with the rules of operation, transportation and storage.

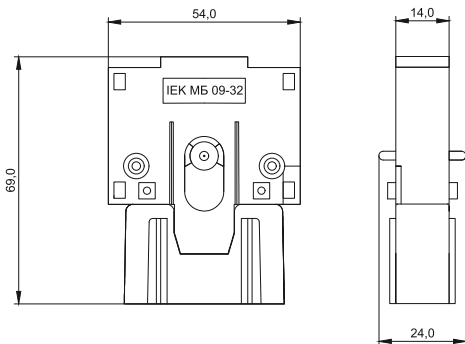
The service life of the LM is at least 15 years.

Upon the expiration of the LM service life, dispose of it.

Таблица 1 — Совместимость МБ с контакторами КМИ /

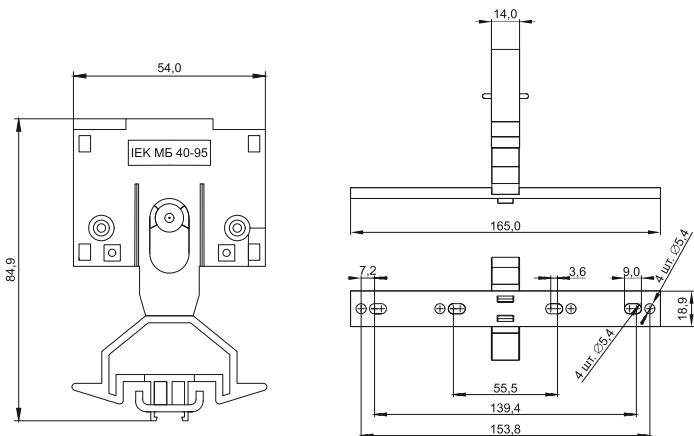
Table 1. The compatibility of the LM with KMI contactors

Наименование показателя / Indicator name	Значение для контактора КМИ типа / Value for KMI type contactor									
	КМИ-/ КМИ - 109xx	КМИ-/ КМИ - 112xx	КМИ-/ КМИ - 118xx	КМИ-/ КМИ - 225xx	КМИ-/ КМИ - 232xx	КМИ-/ КМИ - 3401xx	КМИ-/ КМИ - 350xx	КМИ-/ КМИ - 465xx	КМИ-/ КМИ - 480xx	КМИ-/ КМИ - 495xx
КМИ-/ КМИ-(09A-32A)	+	+	+	+	+	—	—	—	—	—
КМИ-/ КМИ-(40A-65A)	—	—	—	—	—	+	+	+	—	—
КМИ-/ КМИ-(40A-95A)	—	—	—	—	—	+	+	+	+	+
Мех. износостойкость, млн. ком. циклов / Mechanical wear resistance, million oper. cycles	15				10				5	4



а) Механизм блокировки для КМИ (09A-32A) / a) Locking mechanism for KMI (09A-32A)

Рисунок 1 — Габаритные размеры МБ / Figure 1. Overall dimensions of the LM



Продолжение рисунка 1 / Continuation of the figure 1