

РОЗЕТКА ИНФОРМАЦИОННАЯ (ТЕЛЕФОННАЯ, КОМПЬЮТЕРНАЯ, HDMI, VGA, USB, RCA)

Краткое руководство по эксплуатации

RU

Основные сведения об изделии

Розетка информационная (телефонная, компьютерная, HDMI, VGA, USB, RCA) серии ПРАЙМЕР, PRIMER товарного знака IEK (далее – розетка) предназначена:

- телефонная – для подключения устройств абонентской телефонной техники, устанавливаемых в жилых, общественных и промышленных помещениях, к линиям телефонной сети;
 - компьютерная – для подключения сетевого кабеля компьютерной техники;
 - телевизионная – для подключения телевизионных приёмников к коаксиальной кабельной сети;
 - HDMI – для передачи потоков цифровых аудио/видеоданных высокой четкости от источника к совместимому с ним приемному устройству;
 - VGA – для передачи аналогового видеосигнала от источника к совместимому с ним приемному устройству (композитный вход/выход);
 - USB – для передачи пакетов данных от источника к совместимому с ним приемному устройству;
 - RCA – для передачи аналоговых аудио/видеосигналов стандартов PAL, SECAM или NTSC от источника к совместимому с ним приемному устройству (композитный вход/выход);
- Область применения розетки:
- для установки в парпетные кабель-каналы серии «ПРАЙМЕР» и «PRIMER»;
 - для установки в коробки универсальные типа КМКУ;
 - для скрытой установки в бытовых, промышленных и общественных помещениях.
- Розетка соответствует техническому регламенту ТР ЕАЭС 037/2016. Условия эксплуатации:
- среднее значение относительной влажности не более 90 % при плюсе 25 °С;
 - группа механического исполнения М3 по ГОСТ 17516.1.

Технические данные

Основные технические данные розеток приведены в таблицах 1–4. Габаритно-установочные размеры розеток показаны на рисунках 1–9. Электрические схемы розеток показаны на рисунках 10–15.

Комплектность

В комплект поставки входят:

- розетка – 1 шт.
- паспорт – 1 экз. на групповую упаковку.

Меры безопасности

Все работы по монтажу, эксплуатации и техническому обслуживанию розетки должны производиться специально обученным персоналом с соблюдением требований нормативно-технической документации в области электротехники.

В течение всего срока эксплуатации должны производиться периодические осмотры розетки с целью выявления повреждений, возникших в процессе эксплуатации.

Розетка неремонтпригодна. При обнаружении неисправности по истечении гарантийного срока розетку утилизировать.

По истечении срока службы розетку утилизировать.

Правила монтажа

Монтаж розетки может производиться:

- в парпетные кабель-каналы серии «ПРАЙМЕР» и «PRIMER»;
- в коробки универсальные типа КМКУ.

Монтаж розетки в парпетные кабель-каналы серии «ПРАЙМЕР»

Монтаж розетки на кабель-канал производится с помощью пластикового суппорта для кабель-каналов (приобретается отдельно).

Суппорт является универсальным для парпетных кабель-каналов серии «ПРАЙМЕР» следующих типоразмеров 80×40, 100×40, 100×60, 150×60 мм, при этом суппорт устанавливается:

- горизонтально в типоразмер кабель-каналов 80×40 мм, 150×60 мм, при монтаже суппорта в кабель-канал 150×60 мм необходимо установить специальную перегородку (приобретается отдельно) в основание кабель-канала;
- вертикально в типоразмер кабель-каналов 100×40 мм, 100×60 мм.

Для монтажа розетки в крышке кабель-канала необходимо сделать проем шириной 60 мм (при вертикальном расположении суппорта) или 75 мм (при горизонтальном расположении суппорта).

Суппорт с розеткой устанавливается на направляющие основания кабель-канала, удерживающие крышку.

Поверх смонтированной розетки устанавливается декоративная рамка (поставляется в комплекте с суппортом).

Монтаж розетки в парпетный кабель-канал серии «PRIMER»

Монтаж розетки на кабель-канал производится с помощью пластиковых рамок серии PRIMER на 2, 4 и 6 модулей (приобретаются отдельно).

Для монтажа рамки в крышке кабель-канала необходимо сделать проем шириной 83, 128 и 173 мм для рамки на 2, 4 и 6 модулей соответственно.

Розетка устанавливается в рамку, после чего рамка защёлкивается на основании кабель-канала.

Монтаж розетки в коробку универсальную типа КМКУ или на стену

Для монтажа розетки в коробку КМКУ или на стену используется металлический суппорт (приобретается отдельно).

Розетка устанавливается на металлический суппорт, после чего суппорт фиксируется в коробке КМКУ с помощью двух винтов, а в отверстии стены - с помощью боковых распорных лапок.

Поверх смонтированной розетки устанавливается декоративная рамка (приобретается отдельно).

При подключении к розетке RCA проводников с многопроволочными жилами зачищенные концы проводников необходимо оконцевать наконечниками-гильзами типа E (с изоляцией) и/или НГ (без изоляции) соответствующего типоразмера товарного знака IEK методом опрессовки. Допускается применение аналогичных наконечников других производителей.

Транспортирование, хранение и утилизация

Транспортирование розетки должно осуществляться в упаковке изготовителя любым видом крытого транспорта в соответствии с правилами, действующими на конкретном виде транспорта.

Хранение розетки должно осуществляться в упаковке изготовителя в помещениях с естественной вентиляцией.

В процессе транспортирования и хранения розетка не должна подвергаться воздействию механических нагрузок, ударов, воды и прямого солнечного излучения. При транспортировании и хранении упакованная розетка должна быть уложена на деревянные поддоны или сухие и ровные поверхности. Попадание под штабель посторонних предметов, воды и горюче-смазочных материалов не допускается.

Розетка не подлежит утилизации в качестве бытовых отходов. Для утилизации розетку передать в специализированное предприятие по переработке вторичного сырья в соответствии с законодательством на территории реализации.

Срок службы и гарантии изготовителя

Гарантийный срок эксплуатации розетки – 1 год со дня продажи при условии соблюдения потребителем правил монтажа, эксплуатации, транспортирования и хранения

Срок службы розетки – 10 лет.

Изготовитель вправе снять с себя гарантийные обязательства в случае повреждения изделия в результате нарушения правил транспортирования, хранения, монтажа или эксплуатации.

EN

Basic product data

Telecommunication outlets (telephone, computer, television, HDMI, VGA, USB, RCA) ПРАЙМЕР and PRIMER series IEK trademark (hereinafter referred to as the outlet) are designed:

- telephone outlet: for connecting subscriber telephone equipment to be installed in residential, public and industrial premises to telephone network line;
- computer outlet: for connecting the network cable of computer equipment;
- television outlet: for connecting television receivers to the coaxial cable network;

– HDMI: for transmitting high-definition digital audio/video data streams from a source to a compatible receiving device;

– VGA: for transmitting an analog video signal from a source to a compatible receiving device (composite input/output);

– USB – for transmitting data packets from a source to a compatible receiving device;

– RCA – for transmitting analog audio/video signals of PAL, SECAM or NTSC standards from a source to a compatible receiving device (composite input/output);

The outlet's application area:

– for installation in ПРАЙМЕР and PRIMER series parapet cable trunking;

– for installation in КМКУ type universal boxes;

– for flush mounting in residential, industrial and public spaces.

Operating conditions:

– average relative humidity – no more than 90 % at 25 °C;

– structural design category – М3.

Technical data

The main technical data of the outlets are provided in Tables 1–4.

The overall and mounting dimensions of the outlets are shown in Figures 1–9.

The electrical diagrams of the outlets are shown in Figures 10–15.

Completeness of set

The delivery set includes:

– outlet – 1 pc;

– passport – 1 pc per group package.

Safety measures

Installation, operation, and maintenance of the outlet must be carried out by specially trained personnel in compliance with electrical engineering regulations.

Throughout its service life the outlet must be periodically inspected to detect any damage that may have occurred during operation.

The outlet is not repairable. If a defect is detected after the warranty period has expired, dispose of the outlet.

At the end of its service life, dispose of the outlet.

Installation rules

The outlet can be installed:

– in parapet cable trunking of the «ПРАЙМЕР» and «PRIMER» series;

– in КМКУ type universal boxes.

Installing an outlet in the ПРАЙМЕР series parapet cable trunking

The outlet is mounted on the cable trunking, using a plastic cable trunking support (purchased separately).

This support is universal for the ПРАЙМЕР series parapet cable trunking in the following sizes: 80×40, 100×40, 100×60, and 150×60 mm. The support can be installed:

– horizontally in 80×40 mm and 150×60 mm cable trunking. When installing the support in a 150×60 mm cable trunking, a special partition (purchased separately) must be installed in the base of the trunking;

– vertically in 100×40 mm and 100×60 mm cable trunking.

To install the outlet you need to make an opening 60 mm wide (for a vertical support) or 75 mm wide (for a horizontal support) in the cable trunking cover.

The support with the outlet is installed on the cable trunking base guides that hold the cover in place.

A decorative frame (supplied with the support) is installed over the installed outlet.

Installing an outlet in the PRIMER series parapet cable trunking

The outlet is mounted on the cable trunking, using PRIMER series plastic frames with 2, 4, and 6 modules (purchased separately).

To install the frame an opening of 83, 128, and 173 mm wide is required in the cable trunking cover for the 2, 4, and 6-module frames, respectively.

The outlet is installed in the frame, after which the frame snaps into place on the base of the cable trunking.

The outlet is installed in the frame, after which the frame snaps into place on the base of the cable trunking.

The outlet is installed in the frame, after which the frame snaps into place on the base of the cable trunking.

Mounting an outlet in a КМКУ universal box or on a wall

A metal support (purchased separately) is used to mount the outlet in a КМКУ box or on a wall.

The outlet is installed on the metal support, after which the support is secured in the КМКУ box with two screws and in the wall opening, using the side spacers.

A decorative frame (purchased separately) is installed over the installed outlet.

When connecting stranded conductors to an RCA outlet, the stripped ends of the conductors must be terminated with IEK type E (insulated) and/or NG (non-insulated) ferrules of the appropriate size, using the crimping method. Similar ferrules from other manufacturers are also permitted.

Transportation, storage and disposal

The outlet must be transported in the manufacturer’s packaging by any type of covered transport in accordance with the regulations applicable to the specific mode of transport.

The outlet must be stored in the manufacturer’s packaging in a naturally ventilated area.

During transportation and storage the outlet must not be exposed to mechanical loads, impacts, water or direct sunlight. During transportation and storage the packed outlets must be stacked on wooden pallets or dry, level surfaces. Avoid getting foreign objects, water or flammable or lubricating materials under the stack.

The outlet must not be disposed of as household waste. For disposal the outlet must be handed over to a specialized recycling facility in accordance with the laws of the region where it is sold.

Service life and manufacturer’s warranties

The outlet’s warranty period is one year from the date of sale provided the consumer complies with the installation, operation, transportation and storage instructions.

The outlet’s service life is 10 years.

The manufacturer reserves the right to void the warranty if the product is damaged due to improper transportation, storage, installation or operation.



Бұйым туралы негізгі ақпарат

IEK тауар белгісінің ПРАЙМЕР, PRIMER сериясының ақпараттық (телефон, компьютер, HDMI, VGA, USB, RCA) розеткасы (бұдан әрі – розетка):

- телефон – тұрғын, қоғамдық және өнеркәсіптік үйжайларда орнатылған абоненттік телефон техникасын телефон байланысы желілеріне жалғауға;
- компьютер – компьютер техникасының желілік кабелін жалғауға;
- телевизиялық – телевизиялық қабылдағыштарды коаксидті кабель желісіне жалғауға;
- HDMI – анықтығы жоғары цифрлық аудио/видеодеректер ағындарын көзден онымен үйлесімді қабылдағыш құрылғыға беруге;
- VGA – аналогты бейнесигналды көзден онымен үйлесімді қабылдағыш құрылғыға (композиттік кіріс/шығыс) беруге;
- USB – деректер топтамаларын көзден онымен үйлесімді қабылдағыш құрылғыға беруге;
- RCA – PAL, SECAM немесе NTSC стандарттарының аналогтық аудио/бейнесигналдарын көзден онымен үйлесімді қабылдағыш құрылғыға (композиттік кіріс/шығыс) беруге арналған;
- Розетканың қолдану аясы:
 - «ПРАЙМЕР» және «PRIMER» сериясының парапетті кабель-арналарына орнату;
 - КМКУ типті әмбебап қораптарға орнату;
 - тұрмыстық, өнеркәсіптік және қоғамдық үйжайларда жасырын орнату үшін. Розетка ЕАЭО 037/2016 ТР техникалық регламентіне сәйкес келеді.
- Пайдалану шарттары:
 - салыстырмалы ылғалдылықтың орташа мәні плюс 25 °С-де 90 %-дан аспайды;
 - 17516.1 МЕМСТ бойынша М3 механикалық орында тобы.

Техникалық деректер

Розеткалардың негізгі техникалық деректері 1–4 кестелерде көптірілген. Розеткалардың габариттік-орнату өлшемдері 1–9 суреттерде көрсетілген. Розеткалардың электр схемалары 10–15 суреттерде көрсетілген.

Жиынтықтылығы

- Жеткізілім жиынтығына:
- розетка – 1 дн.
- паспорт – топтық қаптамаға 1 дана кіреді.

Пайдалану ережелері

Розетканы монтаждаудың, пайдалану мен техникалық қызмет көрсетудің барлық жұмыстарын арнайы оқытылған персонал электр техникасы саласындағы нормативтік-техникалық құжаттаманың талаптарын сақтай отырып, жүргізуі тиіс.

Бүкіл пайдалану мерзімі ішінде пайдалану барысында туындаған зақымдануларды анықтау мақсатында розетка жүйелі түрде қарап тексерілуі тиіс.

Розетка жөндеуге жарамайды. Кепілді мерзім өткеннен кейін ақау анықталған кезде розетка көдеге жаратылуы керек.

Қызмет мерзімі өткеннен кейін розетка көдеге жаратылуы керек.

Монтаждау ережелері

Розетканы монтаждау может производиться:

- «ПРАЙМЕР» және «PRIMER» сериясының парапетті кабель-арналарына;
- КМКУ типті әмбебап қораптарға жүргізілуі мүмкін.

Розетканы «ПРАЙМЕР» сериясының парапетті кабель-арналарына

монтаждау

Розетканы кабель-арнаға монтаждау кабель-арналарға арналған пластик суппорттың (бөлек сатып алынады) көмегімен жүргізіледі.

Суппорт «ПРАЙМЕР» сериясының 80×40, 100×40, 100×60, 150×60 мм типтік өлшемдердегі парапетті кабель-арналары үшін әмбебап болып табылады, бұл ретте суппорт:

- 80×40 мм, 150×60 мм типтік өлшемдегі кабель-арналарға көлденеңінен орнатылады, суппортты 150×60 мм кабель-арнаға монтаждаған кезде кабель-арнаның негізіне арнайы арақабырғаны (бөлек сатып алынады) орнату керек;
- 100×40 мм, 100×60 мм типтік өлшемдегі кабель-арналарға тігінен орнатылады.

Розетканы кабель-арнаның қақпағына монтаждау үшін ені 60 мм (суппортты тігінен орнатқанда) немесе 75 мм (суппортты көлденеңінен орнатқанда) ойық жасау керек.

Суппорт розеткамен бірге қақпақты ұстап тұратын кабель-арнаның бағыттаушы негіздерге орнатылады.

Орнатылған розетканың үстінен сәндік жақтау (суппортпен бірге жиынтықта жеткізіледі) орнатылады.

Розетканы «PRIMER» сериясының парапетті кабель-арнасына

монтаждау

Розетка кабель-арнаға PRIMER сериясының 2, 4 және 6 модульдегі пластик жақтауларының (бөлек сатып алынады) көмегімен монтаждалады.

Жақтауды монтаждау үшін кабель-арнаның қақпағында тиісінше 2, 4 және 6 модульдегі жақтауларға арналған ені 83, 128 және 173 мм ойық жасау керек.

Розетка жақтау кабель-арнаның негізіне ілініскеннен кейін жақтауға орнатылады.

Розетканы КМКУ типті әмбебап қорапқа немесе қабырғаға монтаждау

Розетканы КМКУ қорабына немесе қабырғаға монтаждау үшін металл суппорт (бөлек сатып алынады) пайдаланылады.

Розетка металл суппортқа орнатылады, содан кейін суппорт КМКУ қорабына екі бұраманың көмегімен, ал қабырғаның қуысына бүйірлік көргіш тетіктердің көмегімен бекітіледі.

Орнатылған розетканың үстінен сәндік жақтау (суппортпен бірге жиынтықта жеткізіледі) орнатылады.

Розеткаға көп сымды тарамдары бар RCA сымдарын жалғағанда сымдардың аршылған ұштарын IEK тауар белгісінің тиісті типтік өлшемдегі Е типті (оқшауламамен) және/немесе НГ типті (оқшауламасыз) ұштық гильзалармен баспақтау әдісімен ұштау керек. Басқа өндірушілердің ұқсас ұштықтарын қолдануға болады.

Тасымалдау, сақтау және көдеге жарату

Розетка дайындаушының қаптамасында көліктің нақты түрінде қолданылатын ережелерге сәйкес жабық көліктің көз келген түрімен тасымалдануы тиіс.

Розетка дайындаушының қаптамасында табиғи желдетілетін үйжайларда сақталуы тиіс.

Тасымалдау және сақтау барысында розетка механикалық жүктемелердің, соқылардың, судың және тікелей күн сәулесінің әсерлеріне ұшырамауы тиіс. Тасымалдаған және сақтаған кезде буып-түйілген розетка ағаш тегендерге немесе құрғақ және тегіс беттерге қойылуы тиіс. Дестенің астына бөгде заттардың, судың және жанар-жағар материалдардың тиюіне жол берілмейді.

Розетка тұрмыстық қалдықтар ретінде көдеге жаратылмайды. Розетканы көдеге жарату үшін өткеру аумағындағы заңнамаға сәйкес қайталама шикізатты қайта өңдейтін мамандандырылған кәсіпорынға өткізу керек.

Өндірушінің қызмет ету мерзімі және кепілдіктері

Розетканы кепілді пайдалану мерзімі – тұтынушы монтаждау, пайдалану, тасымалдау және сақтау ережелерін сақтаған кезде сатылған күннен бастап 1 жыл.

Розетканың қызмет мерзімі – 10 жыл.

Дайындаушы бұйымның тасымалдау, сақтау, монтаждау немесе пайдалану ережелерінің бұзылуы салдарынан зақымдалған жағдайда өзінен кепілдік міндеттемелерді алып тастауға құқылы.

Таблица 1 – Телефонные розетки / Table 1 – Telephone outlets / Кесте 1– Телефон розеткалары

| | | | |
|--|--|---|-------------|
| Наименование показателя / Parameter denomination / Көрсеткіштің атауы | | Значение для типа / Value for the following type / Тип үшін мәні | |
| | | РКФ-10-0X-П | РКФ-20-0X-П |
| Количество контактов / Number of contacts / Түйіспелер саны | | 4 | |
| Тип разъема розетки / Outlet connector type / Розетка ағытпасының түрі | | RJ11/6P4C | |
| Количество входов, шт / Number of inputs, pcs / Кірістер саны, дн | | 1 | |
| Количество модулей / Number of modules / Модульдер саны | | 1 | 2 |
| Размер кабеля, мм ² / Cable size, mm ² / Кабелдің өлшемі, мм ² | | 0,5 | |
| Калибр кабеля по AWG / Wire Gauge according to AWG / AWG бойынша кабелдің калибрі | | 26–24 | |
| Номинальный ток / Rated current / Номиналды ток, А | | 1 | |
| Категория по ISO/IEC 11801 / Category according to ISO/IEC 11801 / ISO/IEC 11801 бойынша санаты | | 3 | |
| Рабочая частота, МГц / Operating frequency, MHz / Жұмыс жиілігі, МГц | | 1–16 | |
| Степень защиты по ГОСТ 14254 (IEC 60529) / Degree of protection according to IEC 60529 / 14254 MEMCT (IEC 60529) бойынша қорғаныш дәрежесі | | IP20 | |
| Цвет / Color / Түсі | | X - 0 X - 3 X - 4 | |
| | | Белый / White / Ақ Черный / Black / Қара Серебристый / Silver / Күміс түсті | |
| Температура / Temperature / Температурасы | | Эксплуатация / Operation / Пайдалану | |
| | | От минус 25 °С до плюс 55 °С / From minus 25 °C to plus 55 °C / Минус 25-ден плюс 55 °С-ге дейін | |
| | | Хранение и транспортирование / Storage and transportation / Сақтау және тасымалдау | |
| | | От минус 10 °С до плюс 40 °С / From minus 10 °C to plus 40 °C / Минус 10 °С-ден плюс 40 °С-ге дейін | |
| | | Монтаж / Installation / Монтаждау | |
| Масса, г / Mass, g / Салмағы, г | | 14 | 18 |

Таблица 2 – Компьютерные розетки / Table 2 – Computer outlets /

Кесте 2 – Компьютер розеткалары

| | | | | | | | |
|--|--|--|---------------|---|---------------|---------------|---------------|
| Наименование показателя / Parameter denomination / Көрсеткіштің атауы | | Значение для типа / Value for the following type / Тип үшін мәні | | | | | |
| | | РКИ-10-0X-П | РКИ-10-0X-П-6 | РКИ-20-0X-П | РКИ-20-0X-П-6 | РКИ-22-0X-П-5 | РКИ-22-0X-П-6 |
| Количество контактов / Number of contacts / Түйіспелер саны | | 8 | | | | | |
| Тип разъема розетки / Outlet connector type / Розетка ағытпасының түрі | | RJ45/8P8C | | | | | |
| Количество модулей / Number of modules / Модульдер саны | | 1 | | 2 | | | |
| Размер кабеля, мм ² / Cable size, mm ² / Кабелдің өлшемі, мм ² | | 0,5 | | 22–24 | | | |
| Калибр кабеля по AWG / Wire Gauge according to AWG / AWG бойынша кабелдің калибрі | | 22–24 | | 26–24 | | | |
| Номинальный ток / Rated current / Номиналды ток, А | | 1 | | | | | |
| Количество входов, шт / Number of inputs, pcs / Кірістер саны, дн | | 1 | | 2 | | | |
| Категория по ISO/IEC 11801 / Category according to ISO/IEC 11801 / ISO/IEC 11801 бойынша санаты | | 5е | 6 | 5е | 6 | 5е | 6 |
| Рабочая частота, МГц / Operating frequency, MHz / Жұмыс жиілігі, МГц | | 1–100 | 1–250 | 1–100 | 1–250 | 1–100 | 1–250 |
| Степень защиты по ГОСТ 14254 (IEC 60529) / Degree of protection according to IEC 60529 / 14254 MEMCT (IEC 60529) бойынша қорғаныш дәрежесі | | IP20 | | | | | |
| Цвет / Color / Түсі | | X - 0 X - 3 X - 4 | | Белый / White / Ақ Черный / Black / Қара Серебристый / Silver / Күміс түсті | | | |
| Температура / Temperature / Температурасы | | Эксплуатация / Operation / Пайдалану | | Хранение и транспортирование / Storage and transportation / Сақтау және тасымалдау | | | |
| | | От минус 25 °С до плюс 55 °С / From minus 25 °C to plus 55 °C / Минус 25-ден плюс 55 °С-ге дейін | | От минус 10 °С до плюс 40 °С / From minus 10 °C to plus 40 °C / Минус 10 °С-ден плюс 40 °С-ге дейін | | | |
| | | Монтаж / Installation / Монтаждау | | | | | |
| Масса, г / Mass, g / Салмағы, г | | 14 | | 18 | | 30 | |

Таблица 3 – Розетки HDMI, VGA и USB / Table 3 – HDMI, VGA and USB outlets / Кесте 3 – HDMI, VGA және USB розеткалары

| Наименование показателя / Parameter denomination / Көрсеткіштің атауы | Значение для типа / Value for the following type / Тип үшін мәні | | | | |
|--|--|------------------------------------|---|-------------|---|
| Тип розетки / Outlet type / Розетканың түрі | PKM-10-0X-П HDMI 2.0 | PKM-20-1X-П | PKM-10-2X-П | PKM-20-2X-П | PKЮ-10-0X-П USB 3.0 |
| Количество контактов / Number of contacts, шт. / Түйсіпелер саны, дн. | 20 | | 15 | | 10 |
| Тип разъема розетки / Outlet connector type / Розетка ағытпасының түрі | Type A | | - | | Type A |
| Количество модулей / Number of modules / Модульдер саны | 1 | 2 | 1 | 2 | 1 |
| Количество входов, шт. / Number of inputs, pcs / Кірістер саны, дн | 2 | | | | |
| Степень защиты по ГОСТ 14254 (IEC 60529) / Degree of protection according to IEC 60529 / 14254 МЕМСТ (IEC 60529) бойынша қорғаныш дәрежесі | IP20 | | | | |
| Цвет / Color / Түсі | X – 0 | Белый / White / Ақ | | | |
| | X – 3 | Черный / Black / Қара | | | |
| | X – 4 | Серебристый / Silver / Күміс түсті | | | |
| Температура / Temperature / Температурасы | Эксплуатация / Operation / Пайдалану | | От минус 25 °С до плюс 55 °С / From minus 25 °C to plus 55 °C / Минус 25 °С-ден плюс 55 °С-ге дейін | | От минус 10 °С до плюс 35 °С / From minus 10 °C to plus 35 °C / Минус 10 °С-ден плюс 35 °С-ге дейін |
| | Хранение и транспортирование / Storage and transportation / Сақтау және тасымалдау | | От минус 10 °С до плюс 40 °С / From minus 10 °C to plus 40 °C / Минус 10 °С-ден плюс 40 °С-ге дейін | | От 0 °С до плюс 35 °С / From 0 °C to plus 35 °C / Минус 0 °С-ден плюс 35 °С-ге дейін |
| | Монтаж / Installation / Монтаждау | | | | |
| Масса, г / Mass, g / Салмағы, г | 70 | 60 | 70 | 50 | 20 |

Таблица 4 – Розетка RCA PKM-10-30-П / Table 4 – RCA PKM-10-30-П outlet / Кесте 4 – RCA PKM-10-30-П розеткасы

| Наименование показателя / Parameter denomination / Көрсеткіштің атауы | Значение / Value / Мәні | |
|--|---|--|
| Сечение присоединяемых проводников, мм ² , не более / Cross-section of conductors to be connected, mm ² / Жалғанатын сымдардың қимасы, мм ² , аспайды | 2,5 | |
| Тип разъема розетки / Outlet connector type / Розетка ағытпасының түрі | RCA ("cinch") / RCA («қызғалдақ») | |
| Количество модулей / Number of modules / Модульдер саны | 1 | |
| Количество входов, шт. / Number of inputs, pcs / Кірістер саны, дн | 3 | |
| Степень защиты по ГОСТ 14254 (IEC 60529) / Degree of protection according to IEC 60529 / 14254 МЕМСТ (IEC 60529) бойынша қорғаныш дәрежесі | IP20 | |
| Цвет / Color / Түсі | Белый / White / Ақ | |
| Температура / Temperature / Температурасы | Эксплуатация / Operation / Пайдалану | |
| | От минус 25 °С до плюс 55 °С / From minus 25 °C to plus 55 °C / Минус 25 °С-ден плюс 55 °С-ге дейін | |
| | Хранение и транспортирование / Storage and transportation / Сақтау және тасымалдау | |
| | От минус 10 °С до плюс 40 °С / From minus 10 °C to plus 40 °C / Минус 10 °С-ден плюс 40 °С-ге дейін | |
| | Монтаж / Installation / Монтаждау | |
| Масса, г / Mass, g / Салмағы, г | 20 | |

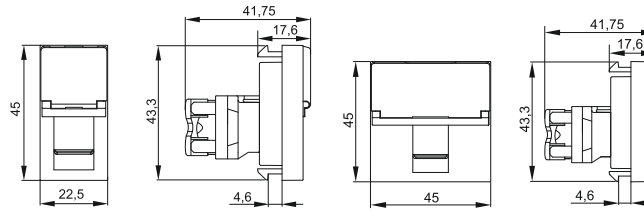


Рисунок 1 – Розетки РКИ-10-0X-П и РКИ-10-0X-П-6 и РКФ-10-0X-П / Figure 1 – Outlets РКИ-10-0X-П and РКИ-10-0X-П-6 and РКФ-10-0X-П / Сурет 1 – РКИ-10-0X-П және РКФ-10-0X-П розеткалары

Рисунок 2 – Розетки РКИ-20-0X-П и РКИ-20-0X-П-6 и РКФ-20-0X-П / Figure 2 – Outlets РКИ-20-0X-П and РКИ-20-0X-П-6 and РКФ-20-0X-П / Сурет 2 – РКИ-20-0X-П және РКФ-20-0X-П розеткалары

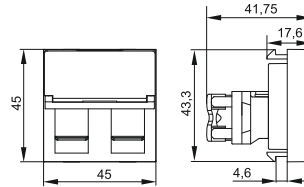


Рисунок 3 – Розетки РКИ-22-0X-П-5 и РКИ-22-0X-П-6 / Figure 3 – Outlets РКИ-22-0X-П-5 and РКИ-22-0X-П-6 / Сурет 3 – РКИ-22-0X-П-5 және РКИ-22-0X-П-6 розеткалары

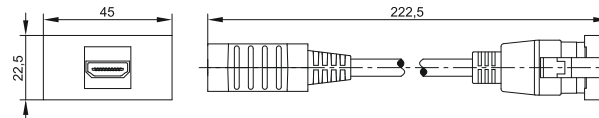


Рисунок 4 – Розетка РКМ-10-0X-П / Figure 4 – Outlet РКМ-10-0X-П / Сурет 4 – РКМ-10-0X-П розеткасы

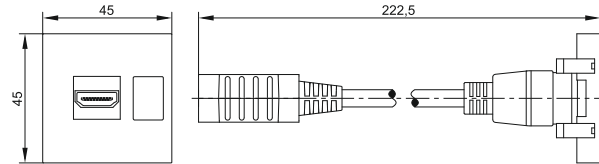


Рисунок 5 – Розетка РКМ-20-1X-П / Figure 5 – Outlet РКМ-20-1X-П / Сурет 5 – РКМ-20-1X-П розеткасы

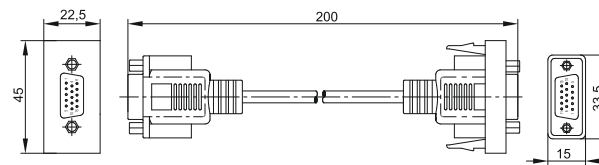


Рисунок 6 – Розетка РКМ-10-2X-П / Figure 6 – Розетка РКМ-10-2X-П / Сурет 6 – РКМ-10-2X-П розеткасы

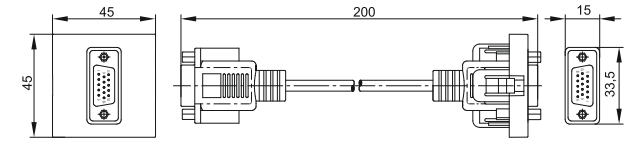


Рисунок 7 – Розетка РКМ-20-2X-П / Figure 7 – Outlet РКМ-20-2X-П / Сурет 7 – РКМ-20-2X-П розеткасы

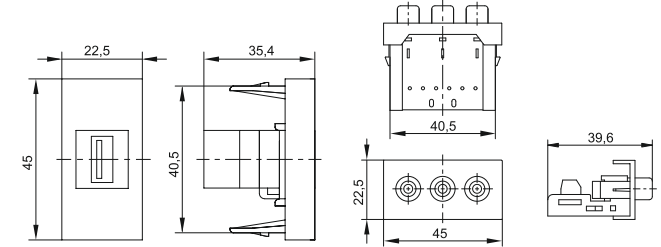


Рисунок 8 – Розетка РКЮ-10-0X-П / Figure 8 – Outlet РКЮ-10-0X-П / Сурет 8 – РКЮ-10-0X-П розеткасы

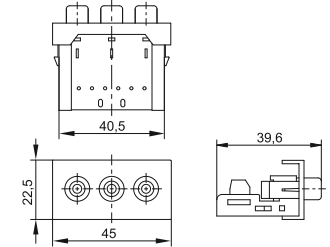
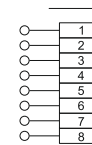
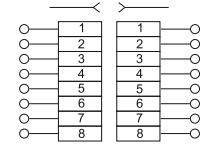


Рисунок 9 – Розетка РКМ-10-30-П / Figure 9 – Outlet РКМ-10-30-П / Сурет 9 – РКМ-10-30-П розеткасы



TIA-568A:
 1 – зелено-белый / green-white / жасыл-ақ;
 2 – зеленый / green / көк;
 3 – оранжево-белый / orange-white / сарғыш-ақ;
 4 – синий / blue / көк;
 5 – сине-белый / blue-white / көк-ақ;
 6 – оранжевый / orange / сарғыш;
 7 – коричнево-белый / brown-white / қоңыр-ақ;
 8 – коричневый / brown / қоңыр

TIA-568B:
 1 – оранжево-белый / orange-white / сарғыш-ақ;
 2 – оранжевый / orange / сарғыш;
 3 – зелено-белый / green-white / жасыл-ақ;
 4 – синий / blue / көк;
 5 – сине-белый / blue-white / көк-ақ;
 6 – зеленый / green / жасыл;
 7 – коричнево-белый / brown-white / қоңыр-ақ;
 8 – коричневый / brown / қоңыр



TIA-568A:
 1 – зелено-белый / green-white / жасыл-ақ;
 2 – зеленый / green / жасыл;
 3 – оранжево-белый / orange-white / сарғыш-ақ;
 4 – синий / blue / көк;
 5 – сине-белый / blue-white / көк-ақ;
 6 – оранжевый / orange / сарғыш;
 7 – коричнево-белый / brown-white / қоңыр-ақ;
 8 – коричневый / brown / қоңыр

Рисунок 10 – Розетки РКИ-10-0X-П, РКИ-10-0X-П-6, РКИ-20-0X-П и РКИ-20-0X-П-6 / Figure 10 – Outlets РКИ-10-0X-П, РКИ-10-0X-П-6 / РКИ-20-0X-П and РКИ-20-0X-П-6 / Сурет 10 – РКИ-10-0X-П, РКИ-10-0X-П-6, РКИ-20-0X-П және РКИ-20-0X-П-6 розеткалары

Рисунок 11 – Розетки РКИ-22-0X-П-5 и РКИ-22-0X-П-6 / Figure 11 – Outlets РКИ-22-0X-П-5 and РКИ-22-0X-П-6 / Сурет 11 – РКИ-22-0X-П-5 және РКИ-22-0X-П-6 розеткалары



Рисунок 12 – Розетки РКФ-10-0Х-П и РКФ-20-0Х-П / Figure 12 – Outlets РКФ-10-0Х-П and РКФ-20-0Х-П / Сурет 12 – РКФ-10-0Х-П және РКФ-20-0Х-П розеткалары

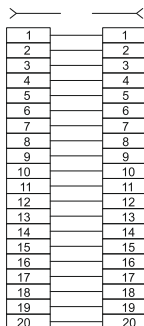


Рисунок 13 – Розетки РКМ-10-0Х-П и РКМ-20-1Х-П / Figure 13 – Outlets РКМ-10-0Х-П and РКМ-20-1Х-П / Сурет 13 – РКМ-10-0Х-П және РКМ-20-1Х-П розеткалары

- 1 – TMDS Data 2+
- 2 – TMDS Data 2
- 3 – TMDS Data 2-
- 4 – TMDS Data 1+
- 5 – TMDS Data 1
- 6 – TMDS Data 1-
- 7 – TMDS Data 0+
- 8 – TMDS Data 0
- 9 – TMDS Data 0-
- 10 – TMDS Clock+
- 11 – TMDS Clock
- 12 – TMDS Clock-
- 13 – CEC
- 14 – Reserved
- 15 – SCL
- 16 – SDA
- 17 – Ground
- 18 – +5V
- 19 – HPD
- 20 – General braid (ground)

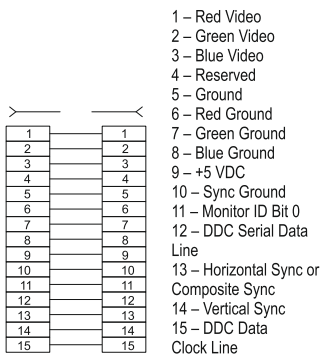


Рисунок 14 – Розетки РКМ-10-2Х-П и РКМ-20-2Х-П / Figure 14 – Outlets РКМ-10-2Х-П and РКМ-20-2Х-П / Сурет 14 – РКМ-10-2Х-П және РКМ-20-2Х-П розеткалары

- 1 – Red Video
- 2 – Green Video
- 3 – Blue Video
- 4 – Reserved
- 5 – Ground
- 6 – Red Ground
- 7 – Green Ground
- 8 – Blue Ground
- 9 – +5 VDC
- 10 – Sync Ground
- 11 – Monitor ID Bit 0 Line
- 12 – DDC Serial Data Line
- 13 – Horizontal Sync or Composite Sync
- 14 – Vertical Sync
- 15 – DDC Data Clock Line

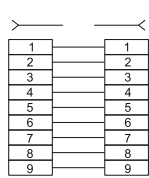


Рисунок 15 – Розетка РКЮ-10-0Х-П (USB 3.0) / Figure 15 – Outlet РКЮ-10-0Х-П (USB 3.0) / Сурет 15 – РКЮ-10-0Х-П (USB 3.0) розеткасы

- 1 – +5 Vbus
- 2 – D-
- 3 – D+
- 4 – Ground
- 5 – StdA_SSRX-
- 6 – StdA_SSRX+
- 7 – Gnd_Drain
- 8 – StdA_SSTX-
- 9 – StdA_SSTX+