

Правила монтажа и эксплуатации

1 Эксплуатацию изделия производить в соответствии с действующими требованиями правил по электробезопасности, а также другой нормативно-технической документации, регламентирующей эксплуатацию и наладку электротехнического оборудования.

2 На корпусе светильника расположены следующие элементы управления:

- световой индикатор (зеленый) – индикация режима зарядки аккумулятора;
- кнопка «ТЕСТ» – для проверки работоспособности светильника

в аварийном режиме от аккумулятора. Однократное нажатие кнопки «ТЕСТ» переключает светильник на питание от встроенного аккумулятора, при этом светильник должен включиться.

3 Светильник подключается к некоммутируемой сети аварийного освещения (т.е. между источником переменного напряжения 230 В~ и светильником не должно быть никаких выключателей, кроме устройств защитного отключения).

В зависимости от типа помещения, в котором монтируется светильник, необходимо установить соответствующую вторичную оптику (рисунки 1 и 2). Линзы входят в комплект поставки.

4 Правила монтажа

4.1 Встраиваемый монтаж светильника производить в предварительно подготовленное отверстие (нишу) в подвесных или в подшивных потолках.

4.2 Встраиваемый монтаж и подключение светильника к сети 230 В~ приведен на рисунках 3 и 4.

4.3 Подключение сетевого кабеля к питающей сети производить согласно цветовой маркировке: коричневый проводник (L) к фазному проводнику сети, синий проводник (N) к нейтральному проводнику сети.

4.4 Возможен накладной монтаж ДПА 140 на стену, потолок с креплением через корпус (рисунок 5).

4.5 После монтажа и подключения светильника проконтролировать свечение индикатора зарядки аккумулятора и проверить работоспособность светильника в аварийном режиме кнопкой «ТЕСТ» (2).

5 Включение светильника в аварийном режиме

5.1 Светильник включается в аварийном режиме автоматически в течение 5 секунд после отключения сетевого напряжения 230 В~, либо при падении напряжения до 115 В~.

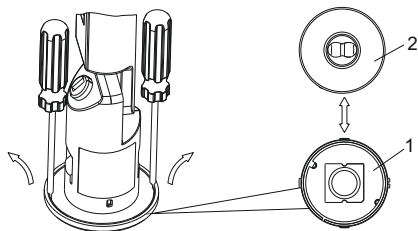
6 Зарядка аккумулятора

6.1 При длительной работе светильника от аккумулятора, аккумулятору необходима подзарядка в течение времени, указанного в таблице 1.

6.2 Процесс заряда аккумуляторной батареи происходит автоматически при первом подключении светильника к сети 230 В~ или после длительной работы светильника в аварийном режиме.

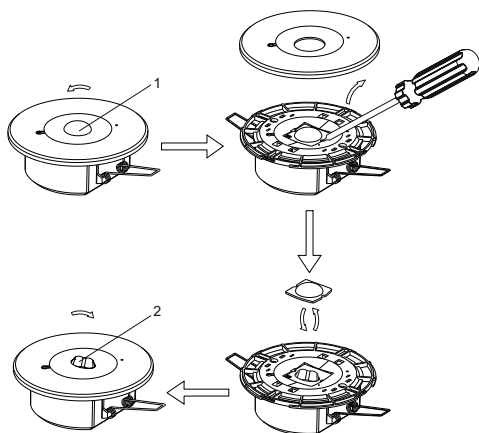
В процессе зарядки аккумуляторной батареи на корпусе светильника горит зеленый индикатор.

6.3 В светильнике реализована защита от перезаряда и сверх разряда аккумулятора элементами электрической схемы.



- 1 – Линза для открытых пространств (кривая силы света – Д, угол раскрытия светового потока 160°);
- 2 – Линза для коридора (кривая силы света – Ш, угол раскрытия светового потока 150°)

Рисунок 1 – Замена линзы ДПА 060



- 1 – Линза для открытых пространств (кривая силы света – Д, угол раскрытия светового потока 160°);
- 2 – Линза для коридора (кривая силы света – Ш, угол раскрытия светового потока 150°)

Рисунок 2 – Замена линзы ДПА 140

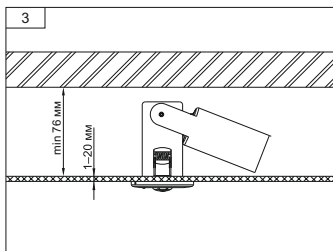
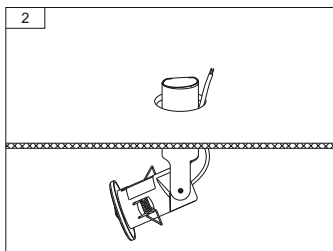
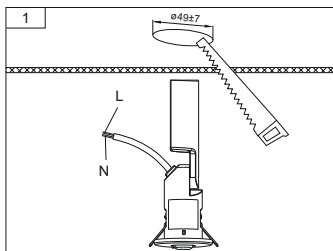


Рисунок 3 – Монтаж ДПА 060

Таблица 1

Наименование показателя	Значение для светильника	
	ДПА 060	ДПА 140
Зарядка аккумулятора	От сети 230 В~, 50 Гц	
Продолжительность работы от аккумулятора, ч*	3	
Максимальное время зарядки аккумулятора (при полной разрядке аккумулятора), ч	24	

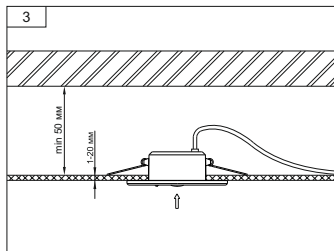
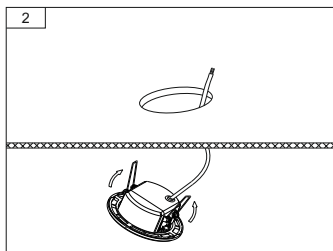
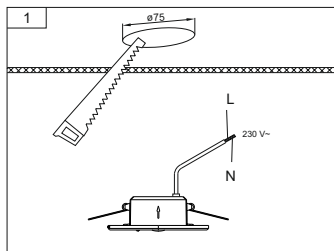


Рисунок 4 – Встраиваемый монтаж ДПА 140

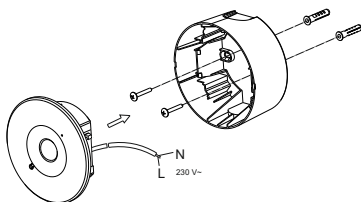


Рисунок 5 – Накладной монтаж ДПА 140