

## АКСЕССУАРЫ STRUT

### Краткое руководство по эксплуатации

#### 1 Основные сведения об изделии

1.1 Аксессуары STRUT товарного знака IEK (далее – изделия) предназначены для монтажа конструкций на основе элементов STRUT-системы (профилей, консолей, подвесов потолочных) любой сложности. Изделия могут применяться внутри общественных, производственных зданий, сооружений и объектов розничной торговли, вне помещений под навесом, на открытом воздухе, а также в помещениях с повышенной влажностью.

Изделия являются металлическими компонентами STRUT-системы и изготавливаются из листовой стали.

1.2 Изделия выпускаются по ТУ 27.33.13-002-83135016-2017.

#### 2 Технические данные

2.1 Основные технические данные изделий представлены в таблице 1.

2.2 Общий вид изделий представлен на рисунках 1–24.

2.3 Габаритные размеры и масса изделий приведены в таблицах 2–8.

Таблица 1

Наименование показателя	Значение изделий для исполнения		
	стандарт	RAL	HDZ
Климатическое исполнение по ГОСТ 15150	УХЛ2, ОМ2		УХЛ1, ОМ1
Материал	Прокат 02 по ГОСТ 14918 Ст3 по ГОСТ 535-88 Ст03пс по ГОСТ 14637		К270Б5-III-H по ГОСТ 16523
Толщина покрытия, мкм, не менее	5		55
Покрытие	Гальв. Ц5.хр., Ц9.хр. по ГОСТ 9.303	По методу Сандзимира, порошковая краска	Гор. Ц55 по ГОСТ 9.307
Ударная прочность по ГОСТ Р 52868 (МЭК 61537), Дж, не более	10		
Класс стойкости к коррозии по ГОСТ Р 52868 (МЭК 61537)	1		6
Электропроводный компонент	Да	Нет	Да
Температура монтажа и эксплуатации	От минус 50 °С до плюс 40 °С		
Среднегодовое значение относительной влажности	75 % при температуре плюс 15 °С		
Верхнее значение относительной влажности	100 % при температуре плюс 25 °С		

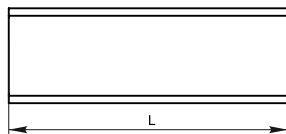
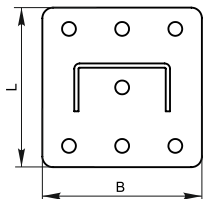
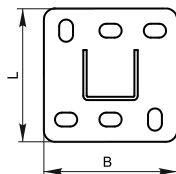
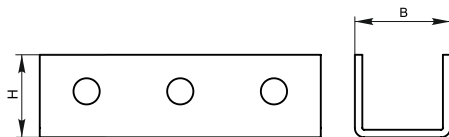
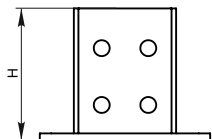
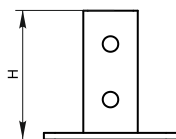


Рисунок 3 – Крепление приварное для STRUT-профиля

Рисунок 1 – Крепление потолочное для STRUT-профиля

Рисунок 2 – Крепление потолочное усиленное для STRUT-профиля

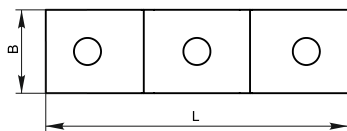
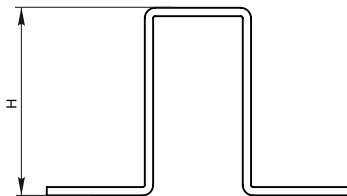
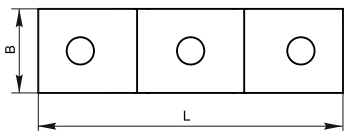
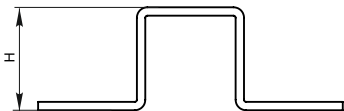


Рисунок 4 – Крепление стенное для STRUT-профиля

Рисунок 5 – Крепление стенное для двойного STRUT-профиля

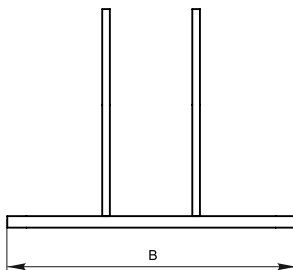
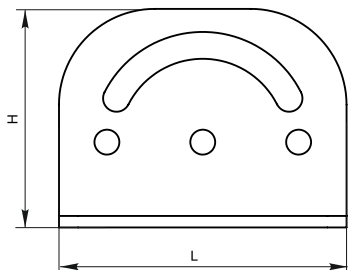


Рисунок 6 – Крепление шарнирное для STRUT-профиля

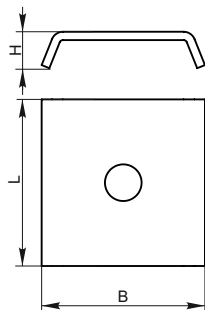


Рисунок 7 – Пластина опорная для STRUT-профиля

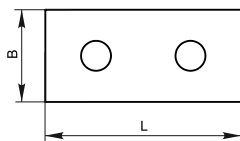


Рисунок 8 – Пластина соединительная с 2 отверстиями для STRUT-профиля

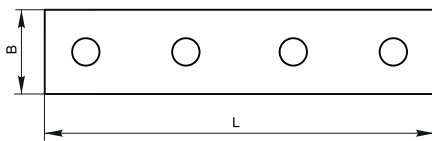


Рисунок 9 – Пластина соединительная с 4 отверстиями для STRUT-профиля

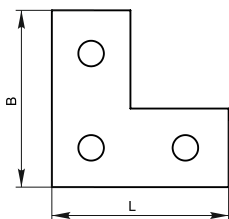


Рисунок 10 – Пластина соединительная L-образная для STRUT-профиля

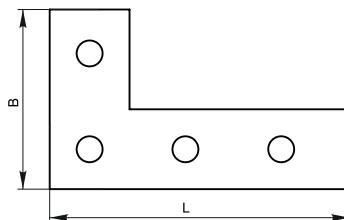


Рисунок 11 – Пластина соединительная L-образная удлиненная для STRUT-профиля

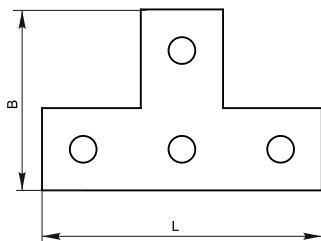


Рисунок 12 – Пластина соединительная T-образная для STRUT-профиля

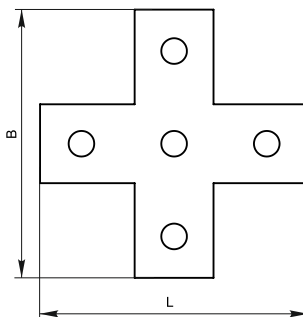


Рисунок 13 – Пластина соединительная X-образная для STRUT-профиля

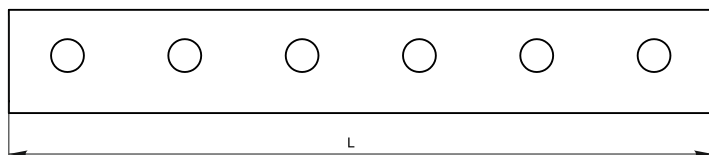
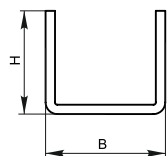


Рисунок 14 – Соединитель для STRUT-профиля

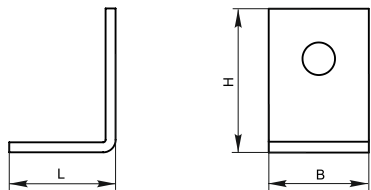


Рисунок 15 – Уголок крепёжный одинарный для STRUT-профиля

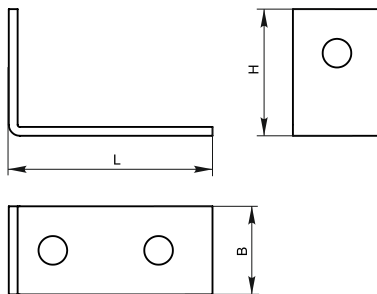


Рисунок 16 – Уголок крепёжный одинарный удлиненный для STRUT-профиля

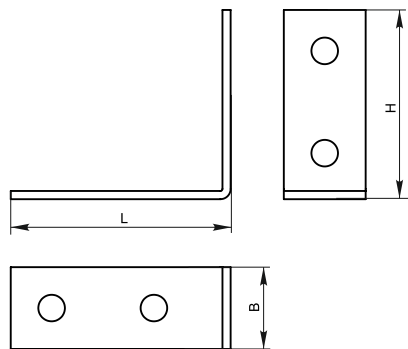


Рисунок 17 – Уголок крепёжный двойной для STRUT-профиля

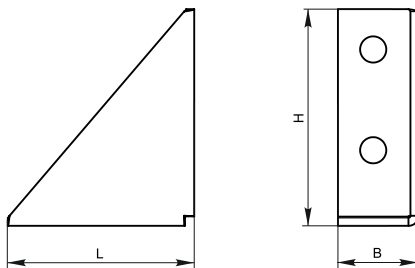


Рисунок 18 – Уголок крепёжный двойной усиленный для STRUT-профиля

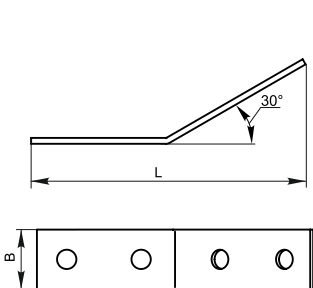


Рисунок 19 – Уголок крепёжный наклонный 30° для STRUT-профиля

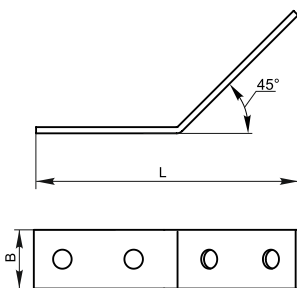


Рисунок 20 – Уголок крепёжный наклонный 45° для STRUT-профиля

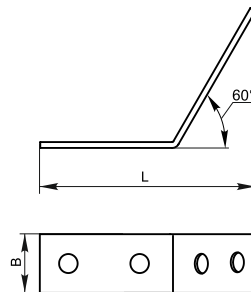


Рисунок 21 – Уголок крепёжный наклонный 60° для STRUT-профиля

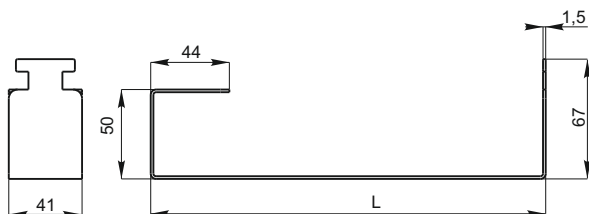


Рисунок 22 – Держатель огнестойких перегородок под STRUT-консоль

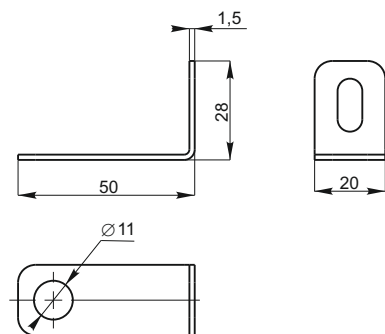


Рисунок 23 – Держатель огнестойких перегородок боковой

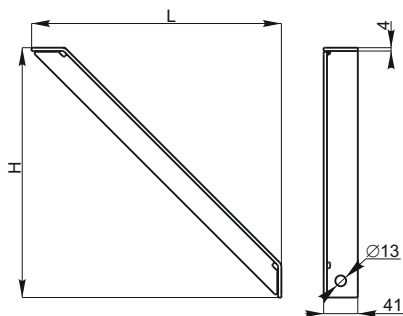


Рисунок 24 – Укосина для STRUT-консолей

Таблица 2 – Крепление для STRUT-профиля

Наименование	Высота (H), мм	Ширина (B), мм	Длина (L), мм	Масса компонента, кг, для исполнения			Комплект поставки, шт.
				стандарт	HDZ	RAL	
Крепление потолочное для STRUT-профиля	106	120	120	0,93	1,00	0,97	2
Крепление потолочное усиленное для STRUT-профиля	106	150	150	1,55	1,67	1,62	2
Крепление приварное для STRUT-профиля	44	51	150	0,93	–	–	2
Крепление стеновое для STRUT-профиля	50	40	145	0,27	0,29	0,28	13
Крепление стеновое для двойного STRUT-профиля	90	40	145	0,36	0,39	0,37	10
Крепление шарнирное для STRUT-профиля	114	150	150	1,82	1,95	1,89	2

Таблица 3 – Пластина для STRUT-профиля

Наименование	Высота (H), мм	Ширина (B), мм	Длина (L), мм	Масса компонента, кг, для исполнения			Комплект поставки, шт.
				стандарт	HDZ	RAL	
Пластина опорная для STRUT-профиля	11	49	50	0,06	0,06	0,06	64
Пластина соед. с 2 отверстиями для STRUT-профиля	–	40	85	0,10	0,11	0,10	90
Пластина соед. с 4 отверстиями для STRUT-профиля	–	40	185	0,21	0,22	0,22	52
Пластина соед. L-образная для STRUT-профиля	–	90	90	0,16	0,17	0,17	120
Пластина соед. L-образная удлинен. для STRUT-профиля	–	90	150	0,23	0,25	0,24	72
Пластина соед. T-образная для STRUT-профиля	–	88	136	0,21	0,22	0,22	10
Пластина соед. X-образная для STRUT-профиля	–	135	136	0,27	0,29	0,28	10

Таблица 4 – Соединитель для STRUT-профиля

Наименование	Высота (H), мм	Ширина (B), мм	Длина (L), мм	Масса компонента, кг, для исполнения			Комплект поставки, шт.
				стандарт	HDZ	RAL	
Соединитель для STRUT-профиля	44	51	300	1,14	1,22	1,19	30

Таблица 5 – Уголок крепёжный для STRUT-профиля

Наименование	Высота (H), мм	Ширина (B), мм	Длина (L), мм	Масса компонента, кг, для исполнения			Комплект поставки, шт.
				стандарт	HDZ	RAL	
Уголок крепёжный одинарный для STRUT-профиля	57,5	40	42,5	0,11	0,12	0,11	44
Уголок крепёжный одинарный удлин. для STRUT-профиля	57,5	40	92,5	0,14	0,15	0,15	24
Уголок крепёжный двойной для STRUT-профиля	93	40	108	0,23	0,25	0,24	22
Уголок крепёжный двойной усиленный для STRUT-профиля	108	40	93	0,36	0,39	0,37	4
Уголок крепёжный наклонный 30град для STRUT-профиля	–	40	186	0,23	0,25	0,24	10
Уголок крепёжный наклонный 45град для STRUT-профиля	–	40	169	0,23	0,25	0,24	12
Уголок крепёжный наклонный 60град для STRUT-профиля	–	40	146	0,23	0,25	0,24	18

Таблица 6 – Держатель огнестойких перегородок под STRUT-консоль

Наименование	Длина (L), мм	Масса компонента, кг, для исполнения стандарт	Комплект поставки, шт.
Держатель огнестойких перегородок под STRUT-консоль 200мм	221	0,172	2
Держатель огнестойких перегородок под STRUT-консоль 300мм	321	0,220	2
Держатель огнестойких перегородок под STRUT-консоль 400мм	421	0,268	2
Держатель огнестойких перегородок под STRUT-консоль 500мм	521	0,316	2
Держатель огнестойких перегородок под STRUT-консоль 600мм	621	0,364	2

Таблица 7 – Держатель огнестойких перегородок боковой

Наименование	Длина (L), мм	Масса компонента, кг, для исполнения стандарт	Комплект поставки, шт.
Держатель огнестойких перегородок боковой	221	0,015	10

Таблица 8 – Укосина для STRUT-консолей

Наименование	Высота (H), мм	Длина (L), мм	Масса компонента, кг, для исполнения		Комплект поставки, шт.
			HDZ	RAL	
Укосина для STRUT-консолей 300–400мм	300	300	0,863	0,928	64
Укосина для STRUT-консолей 500–600мм	450	450	1,302	1,400	90

### 3 Комплектность

3.1 Комплект поставки изделий приведён в таблицах 2–8.

### 4 Меры безопасности

4.1 Перед началом эксплуатации изделий необходимо ознакомиться с руководствами по эксплуатации CLN/P.001 и LLK.001.

4.2 Все работы по монтажу и обслуживанию изделий должны производиться исправным инструментом с соблюдением правил техники безопасности, специально обученным персоналом в соответствии с требованиями нормативно-технической документации в области электротехники.

4.3 Изделия неремонтопригодны. При выходе из строя изделия утилизировать.

## **5 Правила монтажа и эксплуатации**

5.1 Изделия должны эксплуатироваться в условиях и по назначению, отвечающих их конструктивному исполнению.

5.2 Монтаж осуществляется при помощи метизов в соответствии с требованиями руководств по эксплуатации CLN/P.001 и LLK.001.

## **6 Транспортирование, хранение и утилизация**

6.1 Транспортирование и хранение изделий осуществляется в упаковке изготовителя, обеспечивающим защиту от механических повреждений, загрязнения и попадания влаги, при температуре окружающего воздуха от минус 50 °С до плюс 50 °С.

6.2 После вывода из эксплуатации изделия утилизируются путём передачи организациям, занимающимся приёмом и переработкой чёрных металлов.

## **7 Срок службы и гарантии изготовителя**

7.1 Гарантийный срок эксплуатации изделий – 36 месяцев со дня продажи при условии соблюдения потребителем правил транспортирования, хранения, монтажа и эксплуатации.

7.2 Срок сохраняемости изделий в упаковке изготовителя – 36 месяцев.

7.3 Срок службы изделий – 20 лет.